



Statistics Sweden

Statistiska centralbyrån

# Återutvandring efter tid i Sverige



# Återutvandring efter tid i Sverige

## Return migration by time spent in Sweden

Statistics Sweden  
2011

---

Tidigare publicering  
*Previous publication* 2005:1 SCB:s modell för befolkningsprognoser – En dokumentation  
2005:2 Fruktsamhetsmodellen – beskrivning av beräkningar av antalet födda.  
2006:1 Befolkningsutvecklingen i kommungrupper och påverkan på fruktsamheten.  
2009:1 Modell för att prognostisera återinvandringen av Sverigefödda

Producent  
*Producer* SCB, prognosinstitutet  
Statistics Sweden, Forecast Institute  
Box 24300  
SE-104 51 Stockholm  
+46 8 506 940 00

Förfrågningar  
*Enquiries* Christian Skarman, +46 8 506 942 83  
christian.skarman@scb.se

Det är tillåtet att kopiera och på annat sätt mångfaldiga innehållet.  
Om du citerar, var god uppge källan på följande sätt:  
Källa: SCB, *Bakgrundsmaterial om demografi, barn och familj 2011:1; Återutvandring efter tid i Sverige.*

It is permitted to copy and reproduce the contents in this publication.  
When quoting, please state the source as follows:  
Source: Statistics Sweden, *Background material about demography, children and family 2011:1; Return migration by time spent in Sweden.*

URN:NBN:SE:SCB-2011-BE52BR1101\_pdf (pdf)

Denna publikation finns enbart i elektronisk form på [www.scb.se](http://www.scb.se).  
This publication is only available in electronic form on [www.scb.se](http://www.scb.se)

## Förord

Vart tredje år gör Statistiska centralbyrån, SCB, en befolkningsframskrivning för riket som publiceras i serien *Demografiska rapporter*. Den senaste kom ut våren 2009. Mellanliggande år görs endast mindre justeringar vid behov och publiceras i serien *Statistiska meddelanden*.

Befolkningsframskrivningen bygger på analyser av födda, döda samt in- och utvandring. Föreliggande rapport utreder om vistelsetiden i Sverige har så pass stor inverkan på utrikesföddas utvandringsrisker att det är motiverat att konstruera en modell där utvandringsriskerna varierar utifrån hur lång tid som gått sedan invandringen.

Rapporten har utarbetats av Christian Skarman. Värdefulla synpunkter har lämnats av Gunnar Andersson Stockholms Universitet samt Lena Lundkvist, Karin E Lundström och Lotta Persson vid SCB.

Statistiska centralbyrån i september 2011

Stina Andersson

Eiwor Höglund-Dávila

## SCB tackar

Tack vare våra uppgiftslämnare – privatpersoner, företag, myndigheter och organisationer – kan SCB tillhandahålla tillförlitlig och aktuell statistik som tillgodoser samhällets informationsbehov.



## Innehåll

*A separate text in English is provided at the end of the publication, on page 49.*

|   |           |
|---|-----------|
| Förord .....                                      | 3         |
| <b>Sammanfattning .....</b>                       | <b>7</b>  |
| <b>Inledning .....</b>                            | <b>9</b>  |
| <b>Bakgrund .....</b>                             | <b>11</b> |
| In- och utvandring .....                          | 11        |
| <b>Vistelsetid i Sverige och utvandring .....</b> | <b>17</b> |
| Vad påverkar återutvandringen .....               | 21        |
| Demografisk modell.....                           | 21        |
| Socioekonomisk modell.....                        | 24        |
| Modell med grund för bosättning.....              | 28        |
| <b>Slutsatser .....</b>                           | <b>31</b> |
| <b>Fakta om statistiken.....</b>                  | <b>33</b> |
| Detta omfattar statistiken.....                   | 33        |
| Data.....   | 33        |
| Definitioner och förklaringar .....               | 34        |
| Indelning i ländergrupper.....                    | 34        |
| Medborgarskap.....                                | 35        |
| Grund för bosättning .....                        | 35        |
| Föräldraskap .....                                | 35        |
| Syssetsättningsstatus.....                        | 35        |
| Så görs statistiken.....                          | 35        |
| Metod .....                                       | 35        |
| Statistikens tillförlitlighet .....               | 35        |
| <b>Referenser .....</b>                           | <b>37</b> |
| <b>Bilaga 1 .....</b>                             | <b>39</b> |
| Demografisk modell .....                          | 39        |
| <b>Bilaga 2 .....</b>                             | <b>41</b> |
| Socioekonomisk modell .....                       | 41        |
| <b>Bilaga 3 .....</b>                             | <b>43</b> |
| Modell för grund för bosättning.....              | 43        |
| <b>Bilaga 4 .....</b>                             | <b>45</b> |
| <b>In English.....</b>                            | <b>49</b> |
| Summary .....                                     | 49        |





## Sammanfattning

Befolkningsframskrivningen bygger på analyser av födda, döda samt in- och utvandring. I befolkningsprognosen för riket används en indelning av befolkningen efter födelseländer. De utrikesfödda delas in i sex olika ländergrupper utifrån födelseland. Europa är indelat i tre delar: Norden (utom Sverige), EU (utom Norden) och övriga Europa. Länder utanför Europa är indelade i tre grupper, vilka är baserade på FN:s bedömning av ländernas utvecklingsnivå. Föreliggande rapport utreder om vistelsetiden i Sverige har så pass stor inverkan på utrikesföddas utvandringsrisker att det är motiverat att konstruera en modell där utvandringsriskerna varierar utifrån hur lång tid som gått sedan invandringen.

Vid en första anblick förefaller det som att det finns ett tydligt mönster där utrikeföddas benägenhet att återutvandra avtar desto längre tid man bott i Sverige. Men vid närmare analyser framgår det att mönstret ser olika ut för de olika födelselandsgrupperna som befolkningsprognosen för riket är uppdelad i. För personer födda i Norden, EU och länder utanför Europa med hög utvecklingsnivå, är benägenheten att återutvandra stor det första året efter invandringen men minskar med vistelsetiden i Sverige. Störst är återutvandringen bland personer födda i Norden. För personer födda i övriga Europa och i medel- och lågt utvecklade länder är benägenheten att återutvandra ungefär 85 procent lägre än för personer födda i Norden. Bland dessa återfinns inte heller något samband mellan vistelsetid i Sverige och återutvandringen. Benägenheten att återutvandra är densamma första som tionde året i landet.

Kvinnor har nära 20 procent lägre benägenhet att återutvandra jämfört med män. Detta när hänsyn tagits till skillnader i sammansättning när det gäller födelseland, ålder vid invandringen och kalenderår. Även när man kontrollerar för medborgarskap, föräldraskap, sysselsättning och grund för bosättning kvarstår skillnaderna.

Personer som var 20–24 år när de invandrade till Sverige återutvandrar i störst utsträckning. Risken att återutvandra är lägre ju äldre personen var när de invandrade. Även de som var yngre när de invandrade har lägre utvandringsrisk. Detta återspeglar främst föräldrarnas flyttbenägenhet.

Benägenheten att återutvandra är lägre för föräldrar än för personer som inte har barn. Lägst är återutvandringen för personer med barn som är yngre än 6 år.

Utrikesfödda personer som är svenska medborgare har ungefär hälften så stor utvandringsbenägenhet som personer med annat medborgarskap.

Personer som är arbetslösa är mer benägna att utvandra än de som har arbete. Högst är återutvandringen bland de arbetslösa som inte hade någon inkomst alls. Dessa personer har mer än dubbelt så stor benägenhet att utvandra än de som har ett arbete. Arbetslösa utan inkomst är också mer konjunktur känsliga, än de med arbete eller de arbetslösa med viss inkomst. I högkonjunktur är deras benägenhet att utvandra större än i lågkonjunktur.

Bland personer födda i länder utanför EU och Norden har återutvandringen varit störst för de som invandrar till Sverige som arbetskraft. De som fått asyl i Sverige har 94 procent lägre benägenhet att återutvandra och de som kommit som anhöriga har 78 procent lägre benägenhet än arbetskraftsinvandrarna.

Om utvandringsmodellen i befolkningsprognoserna ska ta hänsyn till vistelsetid i Sverige skulle detta vara mest motiverat för födelselandsgrupperna Norden, högt HDI och EU. För de övriga tre grupperna tyder resultaten av föreliggande studie på att det inte är någon större vinst med att introducera en modell som tar hänsyn till vistelsetiden. Här vore det mer intressant att följa hur sammansättningen av invandringen utvecklas utifrån om personerna kommer som arbetskraft, asylsökande, anhöriginvandrare eller studenter. Om invandringen till Sverige från låg och medelutvecklade länder i framtiden kommer att domineras av arbetskraftsinvandring kommer detta troligen leda till att benägenheten att återutvandra ökar. Idag ökar arbetskraftsinvandringen stadigt från medelutvecklade länder, men ännu utgör denna endast en mindre andel av gruppen.

## Inledning

Befolkningsframskrivningen (SCB, 2009) bygger på analyser av födda, döda samt in- och utvandring. Det förekommer att personer flyttar över nationsgränsen utan att detta registreras men i denna studie ingår endast de in- och utvandringar som är registrerade av Skatteverket. Anledningen till detta är att framskrivningarna avser skatta den framtida officiella folkmängden som är folkbokförd i Sverige. Analyserna till grund för framskrivningarna är därför också baserade på den officiella befolkningsstatistiken. Prognosen redovisas förutom på ålder och kön även på inrikes- och utrikesfödda. I analyserna för in- och utvandring delas de utrikesfödda in i sex olika grupper utifrån födelseland. Europa är indelat i tre delar: Norden (utom Sverige), EU (utom Norden) och övriga Europa. Länder utanför Europa är indelade i tre grupper efter deras utvecklingsnivå som mäts med Human Development Index (HDI). Det är ett index som görs årligen av FN där hänsyn tas till landets bruttonationalprodukt (BNP), befolkningens livslängd samt utbildningsnivå. Här används den indelning som gjordes 2007 (UNDP, 2006). En utförlig beskrivning av vilka länder som ingår i de olika grupperna finns redovisat i avsnittet "Fakta om statistiken".

Benägenheten att in- och utvandra till och från Sverige skiljer sig för de olika grupperna. I föreliggande rapport studeras hur utvandringsriskerna skiljer sig beroende på vistelsetiden i Sverige. Avsikten är att utreda om vistelsetiden i Sverige har så pass stor inverkan på utrikesföddas utvandringsrisker att det är motiverat att konstruera en modell där utvandringsriskerna varierar utifrån hur lång tid som gått sedan invandringen. När det gäller återinvandringen av personer födda i Sverige används redan idag en modell där hänsyn tas till vistelsetiden (SCB, 2009).

För att få en djupare förståelse om återutvandringen studeras olika socioekonomiska gruppers benägenhet att utvandra och hur deras utvandringsrisker förändras över tid. Till grund för studien används historiska befolkningsregistret med datum för demografiska händelser för alla personer som varit folkbokförda i Sverige åren 1969–2009. Till dessa demografiska uppgifter kopplas sedan socioekonomiska variabler från databasen STATIV och uppgifter om föräldraskap från flergenerationsregistret.

För den utrikesfödda befolkningen, som per definition invandrat till Sverige, används idag en modell där befolkningen tilldelas köns-, ålders- och födelselandsspecifika utvandringsrisker. I de senaste antagandena hålls dessa utvandringsrisker konstanta genom hela prognosperioden, men i modellen är det fullt möjligt att justera riskerna.

Utvandringsriskerna för sverigefödda studeras inte i denna rapport den modell för att beräkna deras utvandringsrisker finns beskriven i rapporten *Modell för att prognostisera återinvandringen av Sverigefödda* (SCB, 2009). För att beräkna sverigeföddas framtida utvandring används en metod som tar hänsyn till de sverigeföddas bakgrund. Sverigefödda med en eller två utrikesfödda föräldrar har en högre benägenhet att utvandra än de vars båda föräldrar är födda i Sverige (SCB, 2010). Detta förhållande ligger till grund för modellen där de sverigefödda utvandringsrisker förändras

beroende på antaganden om utvecklingen med avseende på hur stor andel som har ingen, en eller två utrikesfödda föräldrar.

Rapporten inleds med en översiktlig beskrivning av invandringen och återutvandringen till och från Sverige. Därefter undersöks hur utvandringsriskerna varierar med tiden i Sverige och hur benägenheten att återutvandra varierar mellan olika demografiska och socioekonomiska grupper. Till sist förs en diskussion kring att införa en ny dimension i prognosmodellen som fördelar befolkningen efter tid i Sverige.

## Bakgrund

I detta avsnitt ges en översiktlig beskrivning av invandringen och den påföljande utvandringen. Med invandring och utvandring avses när Skatteverket får en anmälan om flytt över riksgränsen. För att hos Skatteverket folkbokföras som boende i Sverige eller utomlands måste man ha för avsikt att stanna i minst ett år.

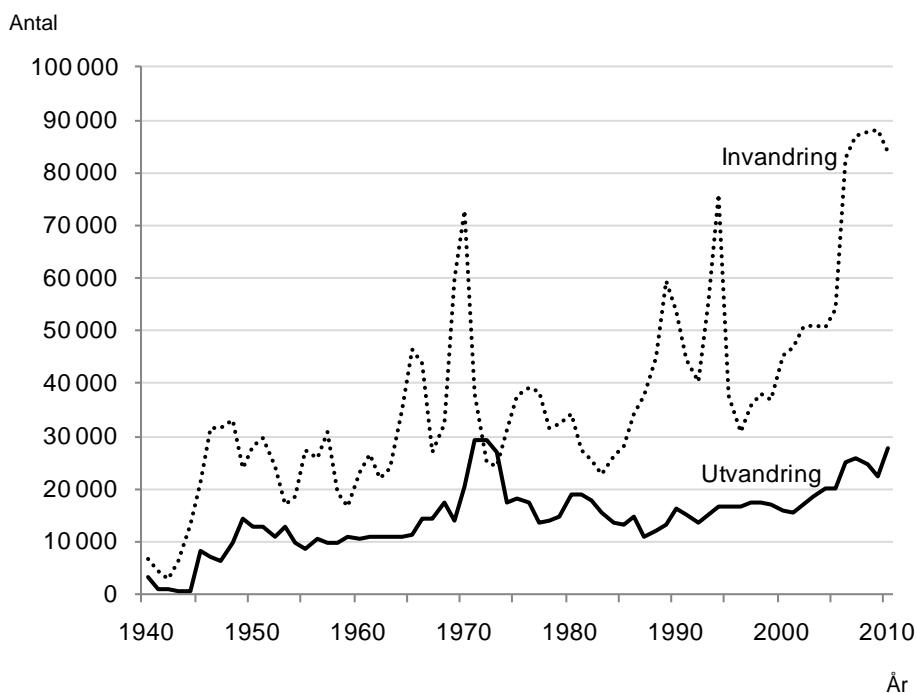
### In- och utvandring

Sedan 1940-talet har invandringen varit större än utvandringen med undantag av åren 1972–73. Bara genom att visuellt granska linjerna i diagram 1 kan man ana ett samband mellan in- och utvandringen som är förskjutet ca 2-3 år i tiden. Man kan se tendenser till att sambandet varierar i styrka och även hur lång eftersläpningen är. Under 1970- och 1980-talet verkar sambandet mellan invandring och utvandring vara ganska starkt medan sambandet mellan in- och utvandringen verkar vara något svagare under 1990-talet.

#### Diagram 1

##### In- och utvandring av utrikesfödda personer\* 1940–2010

Immigration and emigration of foreign born persons 1940–2010



\* Utländska medborgare 1951–1968, utrikesfödda 1969–2010.

Sambandet mellan in- och utvandring har varit känt länge och redan i slutet av 1800-talet skrev Ravenstein sina migrationslagar där han bland annat fastslog att varje migrationsström ger upphov till en kompenserande motström (Ravenstein, E.G, 1885).

De flesta som flyttar till ett nytt land ser till en början flytten som något tillfälligt och räknar med att flytta tillbaka till hemlandet inom kort, detta gäller för såväl flykting- som arbetskraftsmigration (Klintehäll, M, 2008). I diagram 2 framgår det att utvandringen är stor de närmaste åren efter

invandringen men med tiden avtar den allt mer. Orsakerna till att man stannar kvar i landet kan vara flera. För många har tiden i invandringslandet medfört att invandraren själv, familj och barn på olika sätt har rotat sig (SOU, 2006).

Återutvandringen skedde snabbare i början av 1970-talet än vad den har gjort under de senaste åren. Av personer som invandrade år 1970 hade 30 procent flyttat från Sverige efter 3 år jämfört med 15 procent av de som invandrade år 2005. Efter tio år hade nära hälften av de som invandrade i början av 1970-talet återutvandrat men på samma tid hade knappt 30 procent av de som invandrade i mitten av 1990-talet återutvandrat.

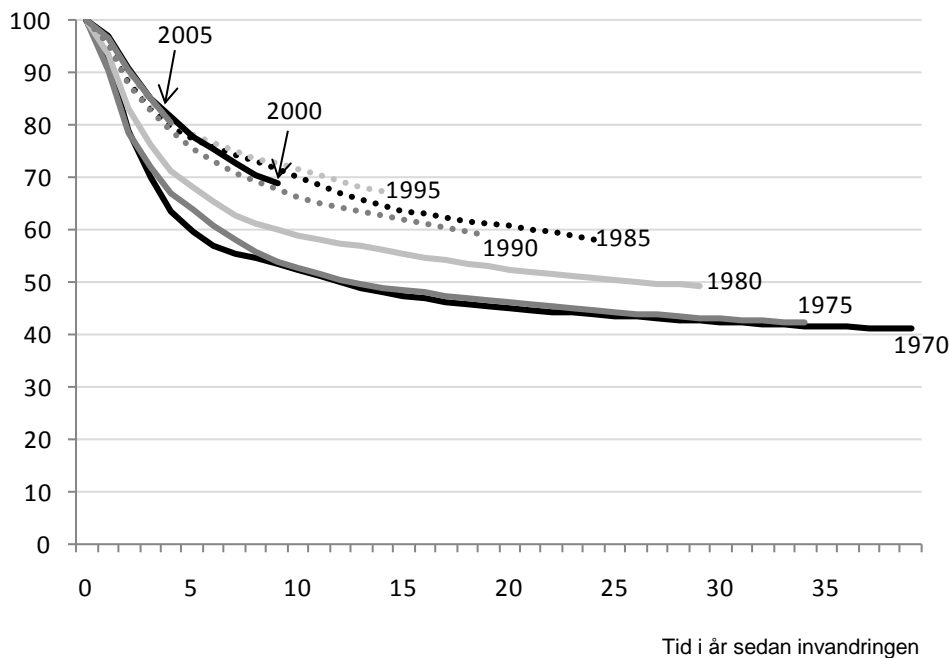
Den minskade återutvandringen kan förklaras med att den ekonomiska krisen i början av 1970-talet ledde till ett ekonomiskt skifte i Sverige, som innebar att efterfrågan på utländsk arbetskraft minskade drastiskt (Klintehäll, M, 2003). Andelen arbetskraftsinvandrare, som har en hög benägenhet att återutvandra, minskade samtidigt som andelen flyktinginvandrare och anhöriginvandrare, grupper som har en lägre benägenhet att återutvandra, ökade.

## Diagram 2

### Andel kvarboende i Sverige efter invandringsår och vistelsetid i Sverige för utrikesfödda personer invandrade åren 1970, 1975, 1980, 1985, 1990, 1995, 2000 och 2005

*Proportion remaining in Sweden by year of immigration and time in Sweden for foreign born persons that immigrated the years 1970, 1975, 1980, 1985, 1990, 1995, 2000 and 2005*

Procent



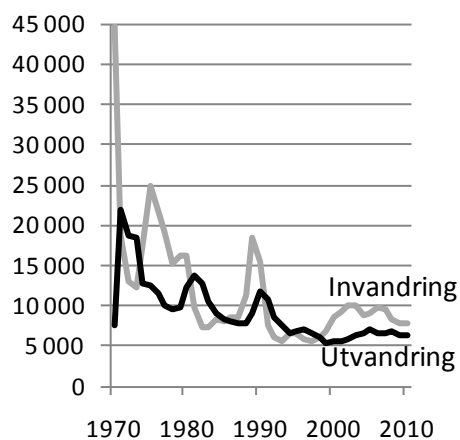
In- och utvandringen åren 1970-2010 för personer födda i de olika ländergrupperna visas i diagram 3. Vid en jämförelse mellan in- och utvandringen framgår det att mönstret skiljer sig både mellan grupperna och mellan olika tidsperioder. I början av 1970-talet bestod invandringen främst av arbetskraftsinvandrare och en stor andel kom från de nordiska grannländerna (SCB, 2004). Invandringen följdes då av en tydligt ökad återutvandring ett par år efter. Detta mönster är särskilt tydligt för personer födda i EU utanför Norden och för födda i övriga Europa. För personer födda i Norden och EU verkar det även efter 1970-talet finnas ett samband mellan invandring och efterföljande utvandring ett par år senare.

Sverige hade en stark ekonomisk tillväxt med en BNP-ökning på 6,5 procent år 1970 (OECD, 2010). Året därpå föll tillväxten till 0,9 procent i Sverige medan den fortfarande var kvar på 3 procent i Danmark 5 procent i Norge. I Finland var tillväxten 2,3 procent år 1971 för att vara på 7,7 procent år 1972 jämfört med Sveriges tillväxt på 2,3 procent samma år. Detta kan vara en bidragande förklaring till att återutvandringen verkar ske så pass snabbt efter den stora invandringen år 1970 av personer födda i Norden. Ungefär samma sak skedde i slutet av 1980-talet då Sverige hade en god ekonomisk tillväxt jämfört med Danmark och Norge för att sedan ha en negativ tillväxt år 1991-1992 samtidigt som Danmarks och Norges ekonomier växte. Däremot verkar det vara en längre fördröjning under 1980-talet mellan ökad invandring och dess påföljande återutvandring.

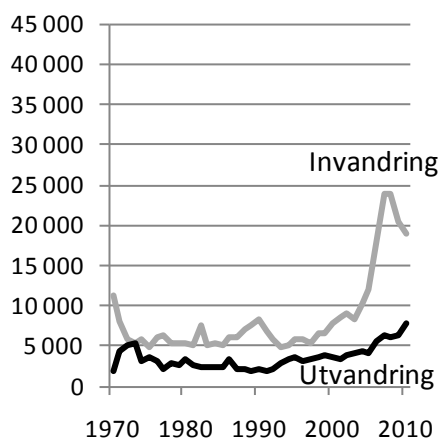
Den ökade invandringen av personer födda utanför Norden och EU har, med personer födda i länder med högt HDI som undantag, enbart genererat en svagt ökad utvandring av personer födda i dessa länder. Den stora invandringen från Balkan i mitten av 1990-talet följdes t.ex. inte av nämnvärt ökad utvandring. Inte heller har de senaste årens invandring av personer födda i länder med lågt HDI gett någon större effekt på utvandringen. En stor del av invandrarna från länder utanför EU är antingen flyktingar eller anhöriga till dessa.

**Diagram 3**  
**In- och utvandring 1970–2010 efter födelselandsgrupp**  
*Immi- and emigration 1970–2010 by birth country group*

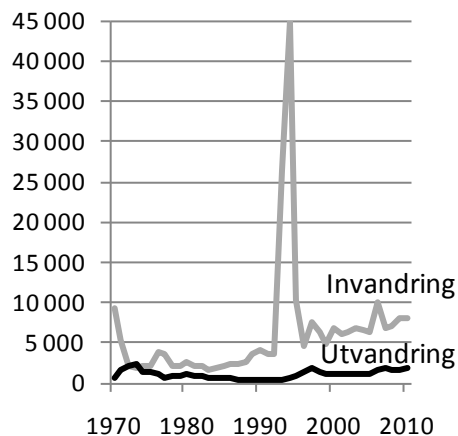
## Norden



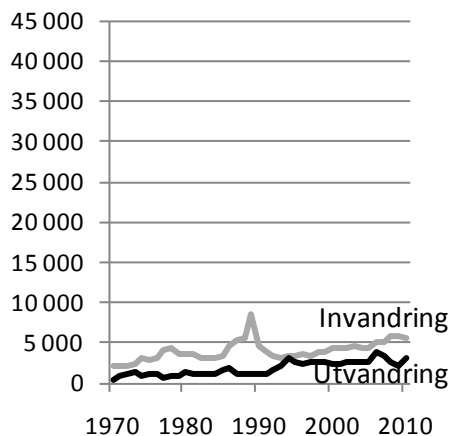
## EU utanför Norden



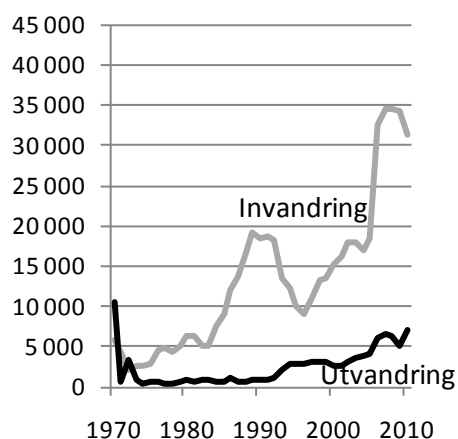
## Europa utanför EU och Norden



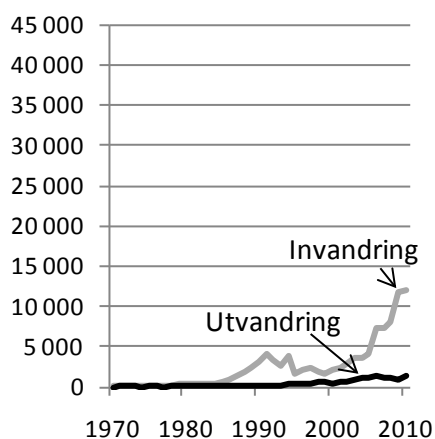
## Högt HDI



## Medel HDI\*



## Lågt HDI



\* Den höjda nivån för medel HDI 1970 och 1972 beror på brister i statistiken. Personer med okänt födelseland förs till medel HDI. Normalt varierar denna grupp från 0-28 personer men 1970 finns 10 200 med okänt födelseland år 1972 är de 2 700.



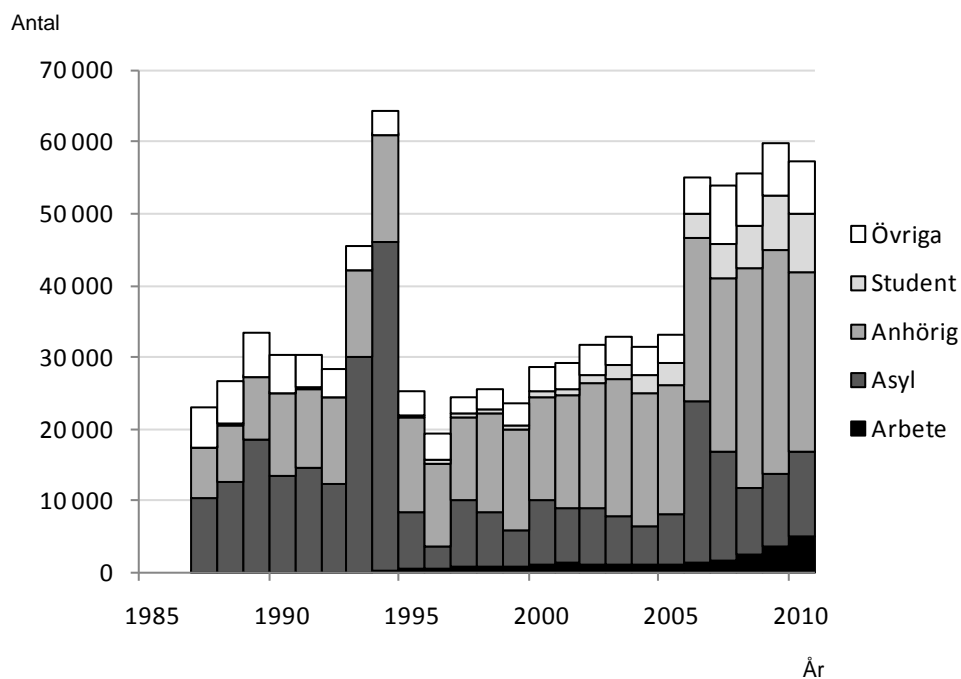
I diagram 4 redovisas invandringen efter grund för bosättning. Dessa uppgifter kommer från migrationsverket och beskriver orsaken till invandringen. Närmare beskrivning av grund för bosättning finns i avsnittet "Fakta om statistiken". De personer som inte har någon uppgift om grund för bosättning i registren är främst Nordiska medborgare och EU-medborgare. De utan uppgift redovisas i diagrammet i gruppen övriga tillsammans med pensionärer och personer med tillräckliga medel för att kunna försörja sig i landet utan att arbeta.

Personer som får uppehållstillstånd som asylsökande eller anhöriga som kommit via familjeband har utgjort större delen av invandringen sedan slutet av 1980-talet. Arbetskraftsinvandringen som var stor under 1970-talet, har åter ökat under 2000-talet vilket kan förklaras av utvidgningen av EU och lagen om arbetskraftsinvandring från år 2009, som underlättar arbetskraftsinvandring (SFS, 2009) från länder utanför EU/EES.

#### Diagram 4

##### Utrikesföddas invandring efter grund för bosättning 1987-2010

*Immigration of foreign born persons by birth country group 1987-2010*





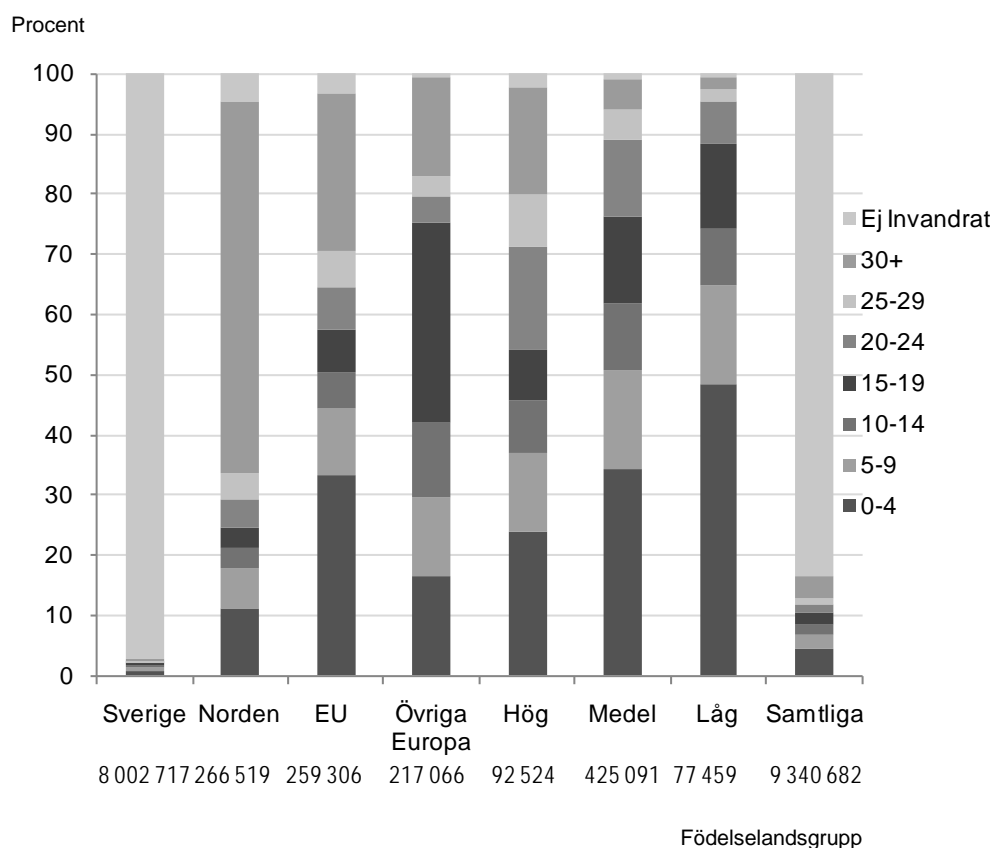
## Vistelsetid i Sverige och utvandring

I detta avsnitt beskrivs först befolkningen efter tid i Sverige. Därefter visas exempel på återutvandringsriskerna för personer födda i Norden och personer födda i länder med Medel HDI för att demonstrera att vistelsetid i Sverige har olika effekt på olika grupper. Därefter beräknas tre modeller för att närmare undersöka sambandet mellan vistelsetid i Sverige och återutvandring för olika grupper. Den första modellen är rent demografisk, i den andra modellen ingår socioekonomiska uppgifter och i den tredje ta även grund för bosättning med i beräkningarna.

Ett annat sätt att studera sambandet mellan in- och utvandring är att jämföra utvandringsrisken för personer med olika vistelsetid i Sverige. I diagram 5 visas hur befolkningen födda i de olika födelselandsgrupperna fördelar sig efter hur lång tid de vistats i Sverige. Där framgår det att ungefär 4 procent av Sveriges folkmängd har invandrat någon gång de senaste fyra åren. Bland de som är födda i ett land med lågt HDI har 48 procent vistats i Sverige mindre än fem år och 65 procent kortare än 10 år. Ungefär en tredjedel av de födda i EU-länder och i länder med medel HDI har bott i Sverige kortare än 4 år. Bland de utrikesfödda är det bland personer födda i Nordiskt land som störst andel vistats lång tid i landet. I denna grupp har 62 procent vistats 30 år eller längre i Sverige.

**Diagram 5**  
Procentuell fördelning av befolkningen 2009 efter födelseland och tid sedan senaste invandringen

Percentage distribution of the population 2009, by country of birth and time since last immigration



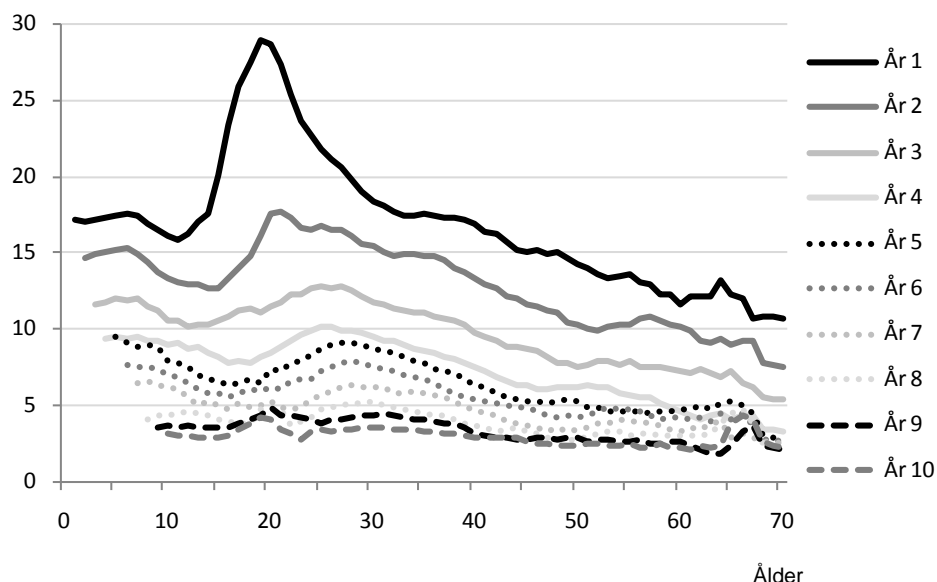
I diagram 6 och 7 visas risken att återutvandra för personer i olika åldrar och som varit i Sverige i olika lång tid. Detta visas för två av grupperna, födda i Norden respektive födda i länder med medel HDI. Risken att utvandra beräknas som antalet utvandrade per 100 i åldersklassen. Det är tydligt att utvandringens mönster för de två grupperna skiljer sig åt. För personer födda i Norden är återutvandningsriskerna störst första året och avtar sedan ju längre tid det gått sedan invandringen. Framst är det unga personer i 20-års åldern som stannar ganska kort tid i Sverige, men alla åldrar har högre återutvandningsrisker de första åren efter invandringen till Sverige. Efter ca 10 år är återutvandningsriskerna för personer födda i Norden ungefär samma nivå för alla åldersgrupper och minskar inte längre med tiden.

### Diagram 6

#### Återutvandningsrisker\* för personer födda i Norden, efter ålder och tid sedan invandringen. Beräkningarna baserade på personer invandrade 1975–1999

*Re-emigration risks for persons born in a Nordic country, by age and time since immigration. Calculation are based on persons that immigrated 1975–1999*

Utvandrade per 100



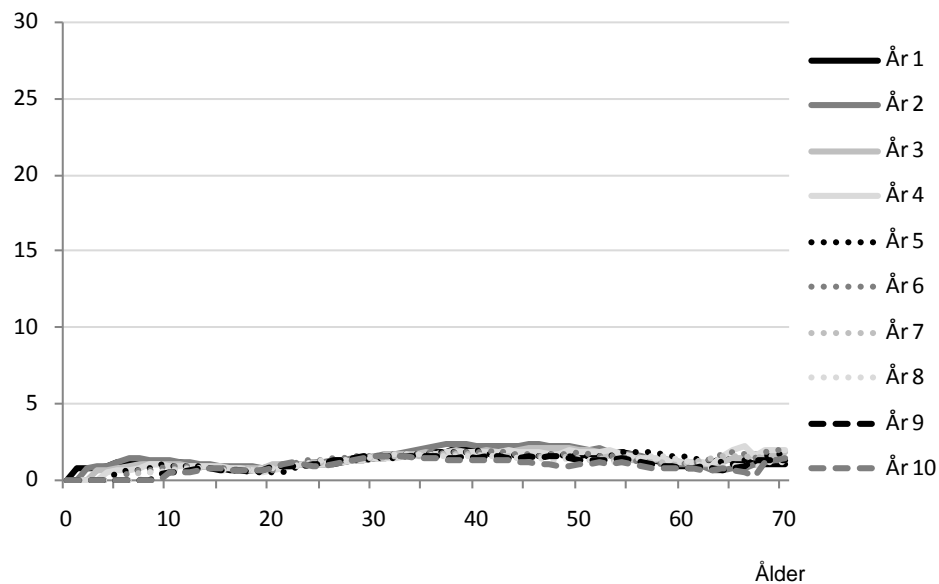
\* Utvandningsriskerna är utjämnade med ett glidande medelvärde över 3 åldrar för åldrarna 18-25 och 63-66, för övriga åldrar har ett glidande medelvärde över 5 åldrar använts.

När det gäller gruppen födda i länder med medel HDI, som varit den största invandringgruppen de senaste åren, ser man inte samma avtagande utvandningsrisker. I diagram 7 framgår det att återutvandningsriskerna för personer födda i länder med medel HDI ligger på en konstant nivå som är oberoende av vistelsetiden i Sverige. Denna nivå är lägre än för personer födda i Norden som vistats 10 år i Sverige.

**Diagram 7****Återutvandringsrisker\* för personer födda i länder med medel HDI, efter ålder och tid sedan invandringen. Beräkningarna baserade på personer invandrade 1975-1999**

*Re-emigration risks for persons born in countries with medium HDI, by age and time since immigration. Calculation are based on persons that immigrated 1975-1999*

Risk per 100

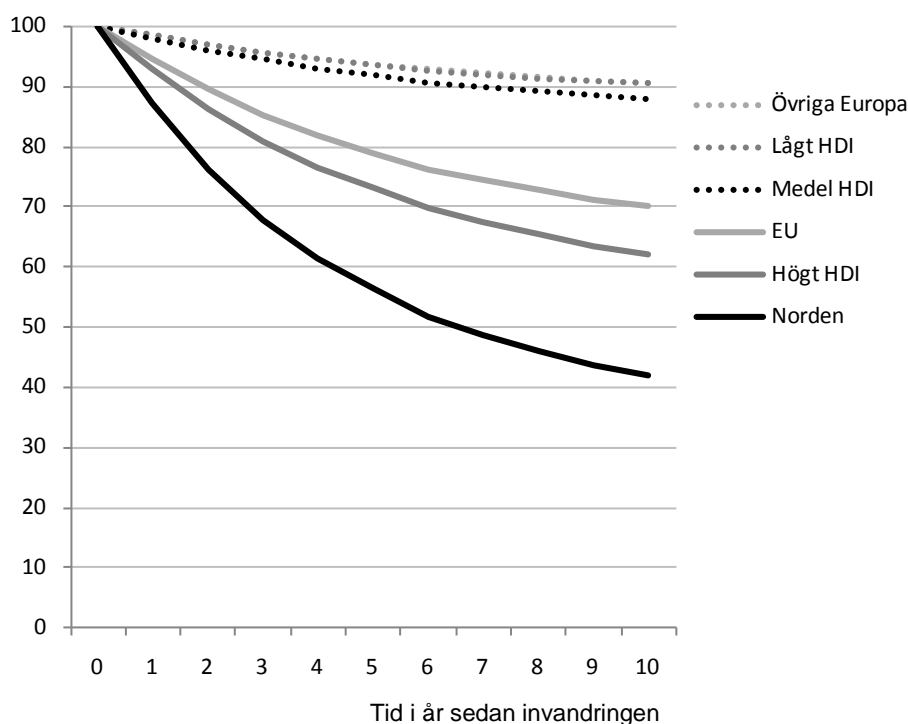


\* Utvandringsriskerna är utjämnade med ett glidande treålders medelvärde för åldrarna 18–25 och 63–66, för övriga åldrar har ett glidande femålders medelvärde använts.

I diagram 8 visas risken att utvandra för samtliga födelselandsgrupper med så kallade överlevnadskurvor. Överlevnadskurvorna visar hur stor andel av de invandrade som är kvar i Sverige efter 0 år, 1 år, 2 år etc. Återutvandringen skiljer sig kraftigt mellan invandrare födda i de olika födelselandsgrupperna som studeras här. Bland dem som kommer från Europa utanför EU eller från länder med lågt och medel HDI har omkring 10 procent utvandrat efter tio år<sup>1</sup>. Nästan 60 procent av de födda i något annat nordiskt land har återutvandrat efter tio år.

Förutom att överlevnadskurvan är brantare för personer födda i annat nordiskt land ser man även att denna planar ut. Det visar att risken att utvandra är störst de första åren närmast efter invandringen, medan den sedan avtar med tiden. Detta mönster är inte lika tydligt för personer födda i övriga Europa eller i länder med låg och medel HDI.

**Diagram 8**  
**Överlevnadskurvor för utrikesfödda efter födelselandsgrupp 1997-2009**  
*Survival curves for foreign born by birth country groups 1997-2009*



En möjlig orsak till skillnaderna mellan födelselandsgrupperna kan vara att motivet till invandringen skiljer sig åt. Tidigare studier har visat att benägenheten att återutvandras är större för arbetskraftsinvandrare än för personer som fått asyl eller kommit som anhängiginvandrare (SOU, 2006) (Klintehäll, M, 2003). I diagram 9 visas överlevnadskurvorna utifrån grund för bosättning.

Återutvandringen är större för nordiska medborgare än för personer födda i Norden. Personer födda i annat nordiskt land än Sverige men som har svenskt eller utomnordiskt medborgarskap verkar alltså stanna längre tid i Sverige. Bland arbetskraftsinvandrare från länder utanför EU och Norden

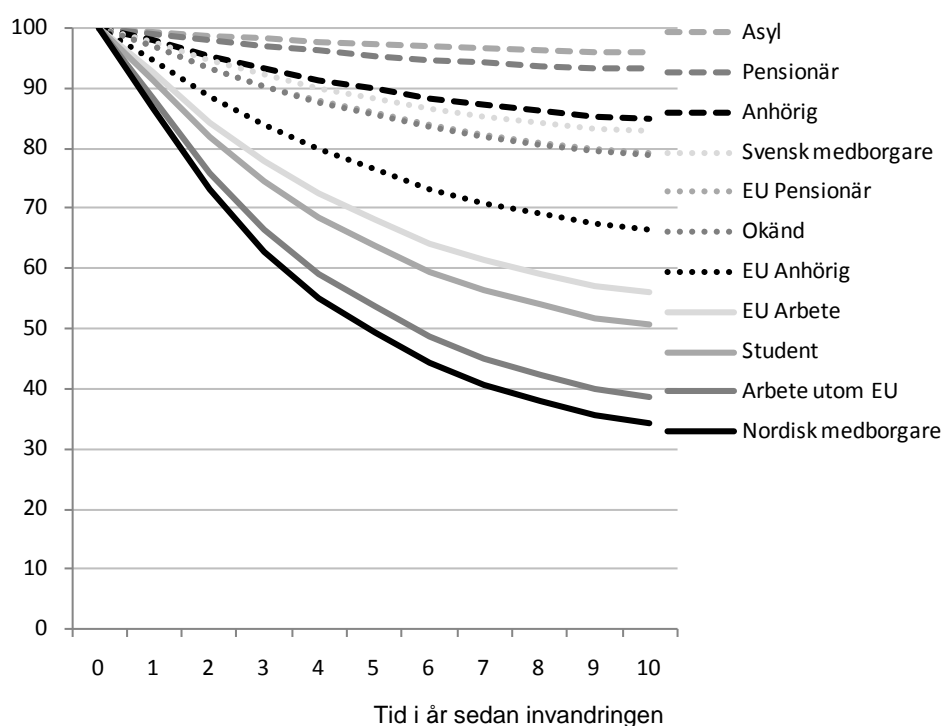
<sup>1</sup> De punktade linjerna för övriga Europa och lågt HDI ligger ovanpå varandra i diagram 8.

är återutvandringen nästan lika stor som hos nordiska medborgare. Mindre än 40 procent av denna grupp arbetskraftsinvandrare är kvar i Sverige efter tio år. Detta kan jämföras med de som kommit som flyktingar och fått asyl i Sverige. Av dessa personer är 96 procent kvar i Sverige efter tio år. Pensionärer och anhöriga som invandrar återutvandrar också i relativt liten utsträckning.

Detta pekar på att skilda gruppers benägenhet att återutvandra påverkas i olika grad av tiden sedan invandringen till Sverige och även av skälen för invandring. Därför kommer nästa avsnitt gå in mer på djupet kring olika faktorer som påverkar benägenheten att återutvandra.

### Diagram 9

**Överlevnadskurvor för utrikesfödda efter grund för bosättning 1997-2009**  
Survival curves for foreign born by reason for residence permit 1997-2009



## Vad påverkar återutvandringen

För att undersöka vad som påverkar återutvandringen har livsförloppsanalys gjorts med hjälp av Cox regressioner. Metod och data beskrivs mer utförligt i avsnittet "Fakta om statistiken". Till grund för beräkningarna används data för åren 1997-2009.

### Demografisk modell

Först beräknas en ren demografisk modell där variablerna födelseland, kön och ålder vid invandringen ingår. Dessa är variabler som relativt enkelt kan hanteras i en demografisk prognosmodell. För att konstanthålla resultaten från eventuella konjunktoreffekter har även variabeln kalenderår tagits med i modellen. Resultaten redovisas i tabell B1.1 i Bilaga 1.

### Födelseland

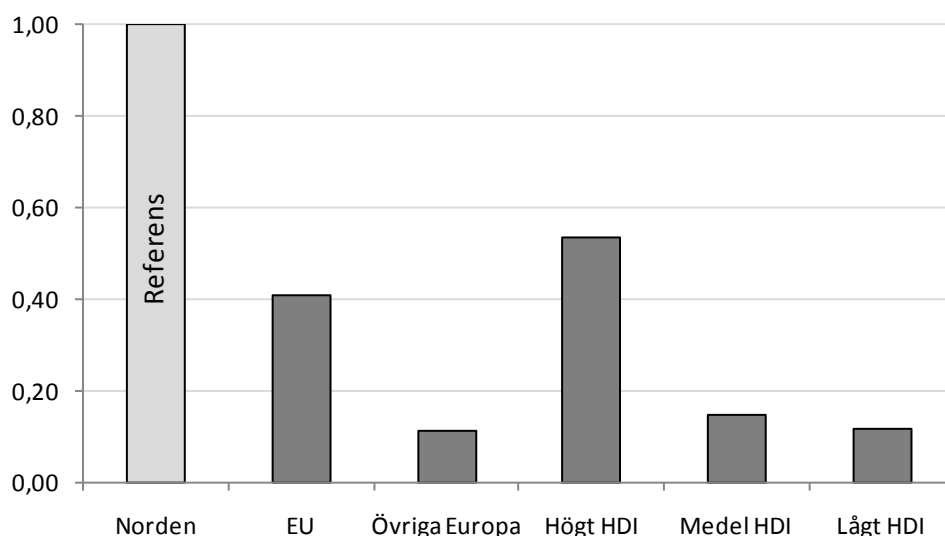
I diagram 10 framgår det att personer födda i Norden har högre benägenhet att återutvandra jämfört med personer födda i de övriga födelselandsgrupperna. Personer födda i Europa utanför EU eller länder med medel och

lågt HDI har 85–89 procent lägre benägenhet att återutvandra än personer födda i annat nordiskt land. Detta när hänsyn tagits till skillnader i sammansättning när det gäller kön, ålder vid invandringen och kalenderår. Personer födda i länder med högt HDI har en utvandringsbenägenhet som är 46 procent lägre än referensgruppen och är den grupp vars benägenhet att återutvandra ligger närmast personer födda i Norden.

#### Diagram 10

##### Relativa risker att återutvandra för utrikesfödda efter födelselandsgrupp 1997-2009, kontrollerat för kön, ålder vid invandringen och kalenderår

*Relative risks of re-emigrating for foreign born by country of birth 1997-2009 controlled for sex, age at immigration and calendar year*



#### Kön

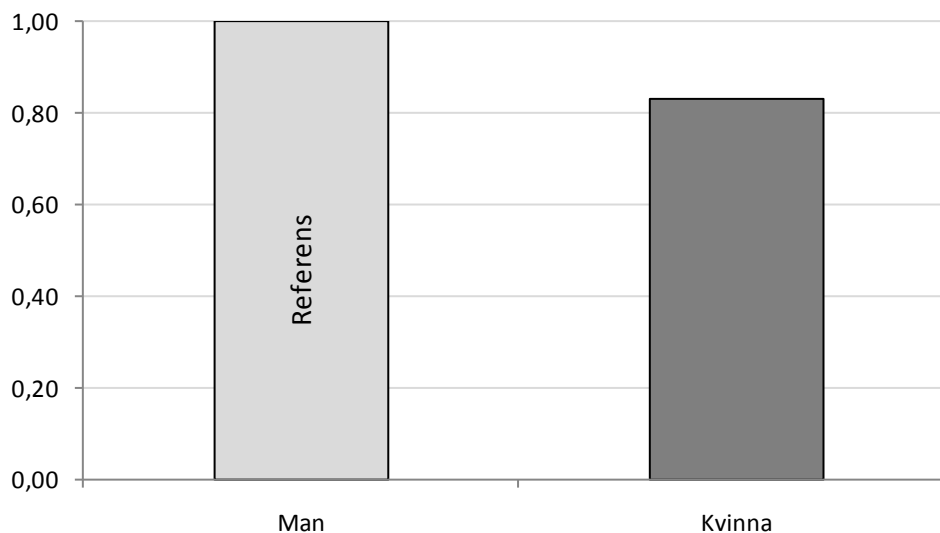
Kvinnor har nära 20 procent lägre benägenhet att återutvandra jämfört med män. I diagram 11 har hänsyn tagits till skillnader i sammansättning när det gäller födelseland, ålder vid invandringen och kalenderår<sup>2</sup>.

<sup>2</sup> Även när man kontrollerar för medborgarskap, föräldraskap, sysselsättning, bilaga 2 och grund för bosättning, bilaga 3, så har kvinnor fortfarande kring 20 procent lägre benägenhet att återutvandra.



**Diagram 11****Relativa risker att återutvandra efter kön 1997-2009, kontrollerat för födelselandsgrupp, ålder vid invandringen och kalenderår**

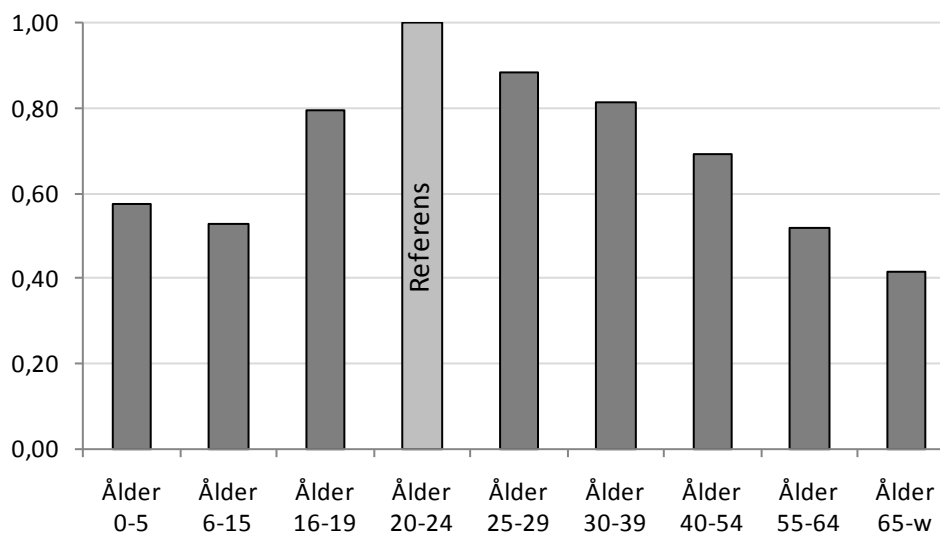
*Relative risks of re-emigrating by sex 1997-2009, controlled for country of birth, age at immigration and calendar year*

**Ålder vid invandringen**

Benägenheten att återutvandra är störst för personer som var 20-24 när de invandrade till Sverige. Risken att återutvandra är lägre ju äldre personen var när de invandrade. Även de som var yngre när de invandrade har lägre utvandringsrisk i jämförelse med personer som var 20-24 år gamla. Personer som är under 18 flyttar oftast inte själva utan med sina familjer.

**Diagram 12****Relativa risker att återutvandra efter ålder vid invandringen 1997-2009, kontrollerat för födelselandsgrupp, kön och kalenderår**

*Relative risks of re-emigrating by age at immigration 1997-2009, controlled for country of birth, sex and calendar year*



## Socioekonomisk modell

För att närmare undersöka vad som påverkar återutvandringen har även en modell beräknats som även innefattar medborgarskap, föräldraskap och sysselsättning. Denna modell redovisas i tabell B2.1 i Bilaga 2. Här har även en modell beräknats där variablerna kalender och sysselsättning har kombinerats och som redovisas i tabell B2.2 i Bilaga 2. För att undvika ologiska kombinationer ingår endast de personer som var 16 år eller äldre när de invandrade.

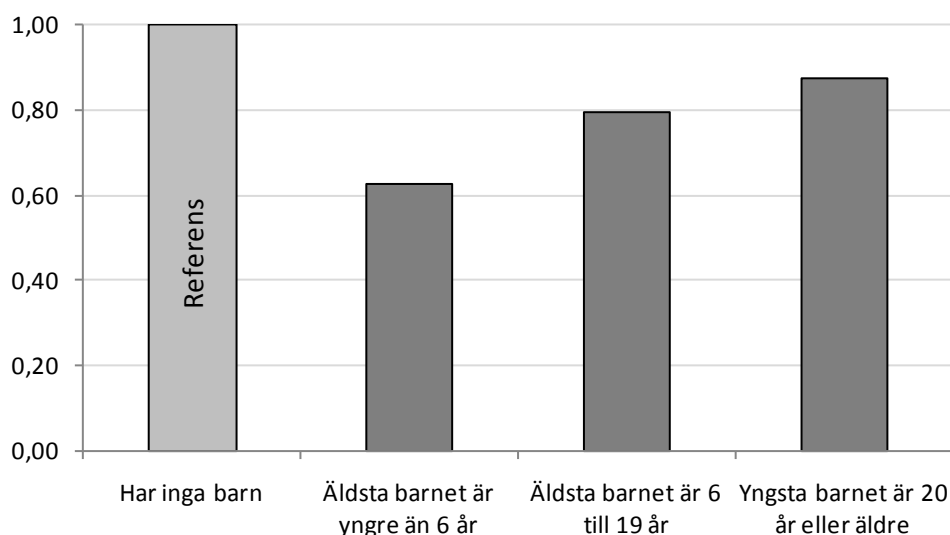
### Föräldraskap

Personer som har barn har inte bara sig själva att ta hänsyn till när de fattar beslut om att återutvandra. Därför är det intressant att se hur föräldraskap påverkar benägenheten att återutvandra.

Benägenheten att återutvandra är lägre för föräldrar än för personer som inte har barn. Detta gäller även när hänsyn tagits till födelseland, ålder vid invandringen, kön, medborgarskap, sysselsättning och kalenderår. Lägst är återutvandringen för personer med barn som är yngre än 6 år. För dessa föräldrar är benägenheten att utvandra nära 40 procent lägre än för personer som inte har några barn. Eventuellt kan det vara så att det svenska föräldraförsäkringen gör att man inte vill lämna landet och mista de förmånliga villkoren som föräldrar i Sverige har. Om man emigrerar till ett annat EU-land och man själv eller ens partner arbetar i detta land, kan man ha rätt till föräldrapenningen i det aktuella landet men inte till svensk föräldrapenning som oftast är generösare (Försäkringskassan, 2011). Föräldrar med något barn i skolåldern 6-19 år har 20 procent lägre benägenhet att utvandra jämfört med barnlösa personer. I jämförelse med de barnlösa är benägenheten att utvandra högst för de föräldrar vars barn är över 20 år. De har drygt tio procent lägre risk att utvandra än de barnlösa.

**Diagram 13**

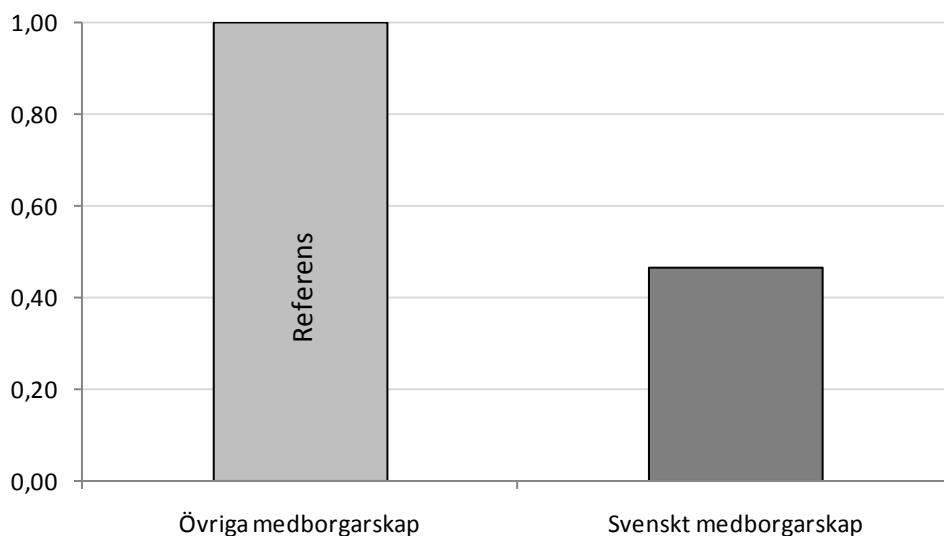
**Relativa risker att återutvandra för utrikesfödda personer 16 år eller äldre efter föräldraskap 1998-2009, kontrollerat för födelselandsgrupp, ålder vid invandringen, kön, medborgarskap, sysselsättningsstatus och kalenderår**  
*Relative risks of re-emigrating for foreign born persons age 16 or older by parenthood 1998-2009, controlled for country of birth, age at immigration, sex, citizenship, employment status and calendar year*

**Svenskt medborgarskap**

Utrikesfödda personer som är eller blir svenska medborgare har ungefär hälften så stor utvandringsbenägenhet som personer med annat medborgarskap. Ett svenskt medborgarskap medför för icke EU/EES medborgare att möjligheten till att bo och arbeta i andra länder underlättas. Det skulle tala för att ett svenskt medborgarskap medförde ökad benägenhet att utvandra, men så visar det sig inte vara. I modellen i bilaga 3 där enbart personer födda utanför EU och Norden ingår är utvandringsbenägenheten för svenska medborgare 80 procent lägre än för icke svenska medborgare. Det tyder alltså på att personer som blir svenska medborgare är en selektiv grupp som generellt är mer bofasta i Sverige, vilket skulle förklara deras lägre benägenhet att utvandra, trots att ett svenskt medborgarskap i sig oftast innebär ökade möjligheter att migrera.

**Diagram 14****Relativa risker att återutvandra för utrikesfödda personer 16 år eller äldre efter medborgarskap 1998-2009, kontrollerat för födelselandsgrupp, ålder vid invandringen, kön, föräldraskap, sysselsättningsstatus och kalenderår**

*Relative risks of re-emigrating for foreign born persons age 16 or older by citizenship 1998-2009, controlled for country of birth, age at immigration, sex, parenthood, employment status and calendar year*

**Sysselsättning**

I diagram 15 visas de relativa utvandringsriskerna efter sysselsättningsstatus. Personer som är arbetslösa är mer benägna att utvandra än de som har arbete. Som arbetslösa räknas personer som arbetat mindre än en timme i veckan under november månad. Högst är återutvandringen bland de arbetslösa som inte hade någon inkomst alls. Dessa personer har mer än dubbelt så stor benägenhet att utvandra än de som har ett arbete. Detta resultat ligger i linje med flera andra studier som visar att ett misslyckande på arbetsmarknaden ökar benägenheten att återutvandra, antingen till födelselandet eller annat land där möjligheterna till arbete antas vara bättre (Bovenkerk, F, 1974) (Klintehäll, M, 2003).

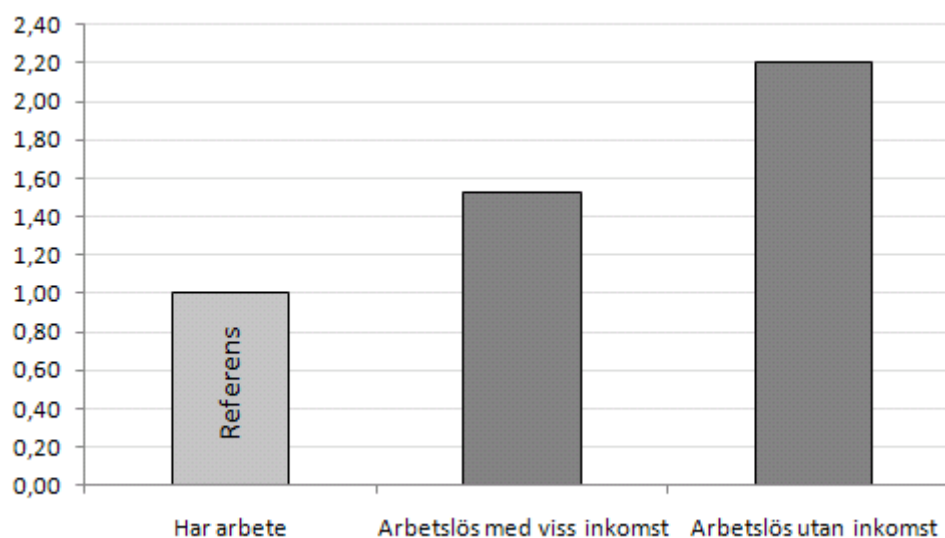
Det förekommer att personer som invandrat från ett EU-land är anställda av bemanningsföretag som betalar ut lönen i hemlandet. Det skulle innebära att dessa personer ser ut att vara arbetslösa utan inkomst i statistiken över sysselsatta i Sverige. Det skulle då innebära att de relativa utvandringsriskerna för arbetslösa är ännu högre än vad som visas här. I bilaga 3 tabell 3.1 ingår enbart personer födda utanför EU och Norden. För dessa personer har de arbetslösa utan inkomst nästan tre gånger så hög utvandringsrisk som de med arbete.

Högutbildade personer har i flera studier visat sig ha en högre benägenhet att återvandra (Andersson, D och Dahlgren, H, 2000) (Nekby, L, 2006) (Root, D-O och Saarela, J, 2007). I den här rapporten har dock inte någon variabel för utbildningsnivå använts då kvalitén i utbildningsstatistiken är bristfällig för personer som vistats kort tid i landet.

**Diagram 15**

**Relativa risker att återutvandra för utrikesfödda personer 16 år eller äldre efter sysselsättningsstatus 1998-2009, kontrollerat för födelselandsgrupp, ålder vid invandringen, kön, medborgarskap, föräldraskap och kalenderår**

*Relative risks of re-emigrating for foreign born persons age 16 or older by employment status 1998-2009, controlled for country of birth, age at immigration, sex, citizenship, parenthood and calendar year*

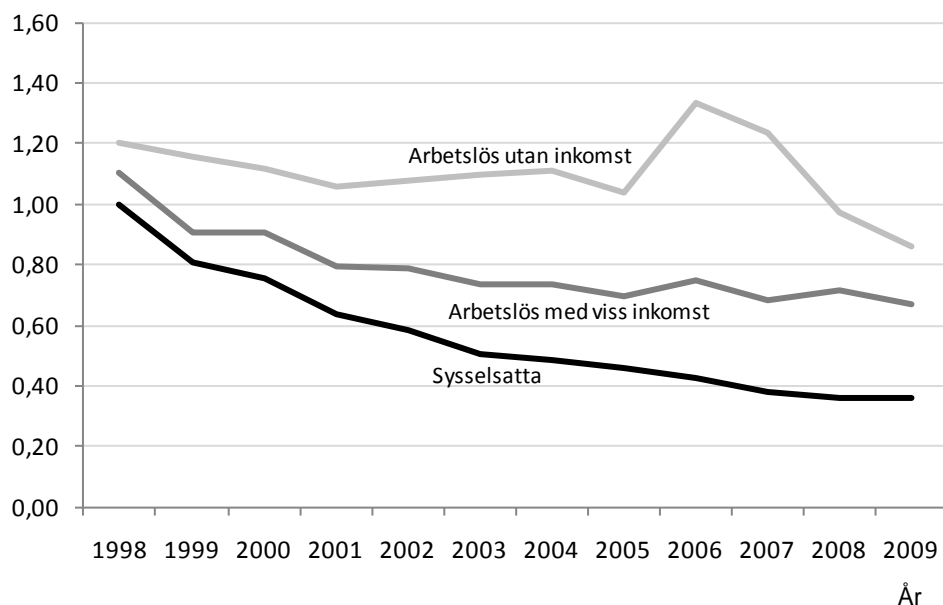
**Konjunktur**

Vid en kombination av variablerna sysselsättning och kalenderår framgår det att sysselsatta har en stadigt avtagande benägenhet att utvandra medan de arbetslösa utan inkomst har ett annat mönster. Jämförelsegruppen här är sysselsatta år 1998. Åren 1998-2000 var konjunkturen i Sverige och i övriga OECD ganska god (Konjunkturinstitutet, 2011) (OECD, 2011). Därefter följde ett par år av lågkonjunktur för att sedan åter gå in i en högkonjunktur åren 2005-2007. De arbetslösa utan inkomst verkar följa detta mönster ganska väl och då konjunkturen är god ökar benägenheten att utvandra och år med lågkonjunktur minskar benägenheten att utvandra.

Konjunkturen i födelselandet kan också ha en betydelse för återutvandringen för personer födda i vissa länder, men detta gäller inte för alla länder (Klintehäll, M, 2003). I denna studie har inte någon konjunkturvariabel för födelseländerna tagits med i beräkningarna då det skulle bli väldigt komplext med tanke på den mängd nationer som finns representerade bland de personer som invandrat till Sverige.

**Diagram 16****Relativa risker att återutvandra för utrikesfödda personer med olika sysselsättningsstatus 1998-2009 i jämförelse med sysselsatta år 1998, kontrollerat för födelseland, kön, ålder vid invandringen medborgarskap och föräldraskap**

*Relative risks to re-emigrate for foreign born persons with different employment status 1998–2009 compared to employed year 1998, controlled for birth country, sex, age at immigration, citizenship and parenthood*

**Modell med grund för bosättning**

Till sist införs även grund för bosättning i modellen. Grund för bosättning saknas för flertalet personer födda i Norden och en stor del av de som är födda i EU utanför Norden. Därför ingår inte dessa födelselandsgrupper i beräkningarna i modellerna där grund för bosättning ingår. Personer som var under 16 när de invandrade ingår inte heller. I tabell 3.1 redovisas modellen där samtliga variabler ingår och i tabell 3.2 redovisas en modell där grund för bosättning har kombinerats med födelseland.

**Grund för bosättning**

Personer som fått uppehållstillstånd som arbetskraftsinvandrare har den högsta benägenheten att återutvandra. För personer som fått asyl i Sverige är benägenheten att återutvandra 94 procent lägre än för arbetskraftsinvandrarna. Av politiska och säkerhetsmässiga skäl råder starka incitament för flyktingar att inte återvänta till födelselandet. Läget kan emellertid förändras över tiden. Regimskiftet i Chile ledde t.ex. till en ökad benägenhet att återutvandra i början av 1990-talet (Klintehäll, M, 2003). Chile hade även en stark ekonomisk utveckling under 1990-talet som underlättade återflytten. Polen genomgick också en demokratiseringsprocess liknande den i Chile, men benägenheten att återutvandra ökade inte lika kraftigt. En bidragande orsak till detta var att den ekonomiska utvecklingen i Polen inte var lika stark under 1990-talet som den var i Chile. Det visar att även om ett regimskifte sker kan det fortfarande finnas ekonomiska eller andra hinder till att återvända.

Ekonomi i Sverige är starkare än i flertalet av de länder som flyktingar vanligen kommer ifrån och möjligheten till att få arbete i födelselandet kan därmed tänkas vara begränsad. Speciellt i länder med lågt HDI kan detta vara fallet. I diagram 18 framgår det att det är vanligast att utvandra till annat land än födelselandet bland personer födda i länder med lågt HDI, medel HDI eller från länder utanför EU och Norden. För de som är födda i Norden, EU och länder med högt HDI är det allra vanligast att utvandringen går tillbaka till födelselandet.

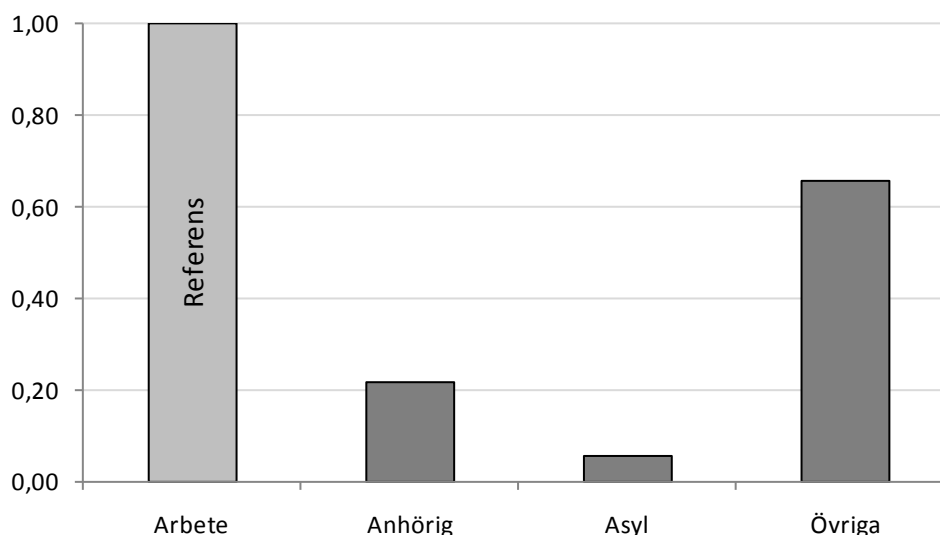
Anhöriga har 78 procent lägre benägenhet att återutvandra än de som fått uppehållstillstånd för att arbeta i Sverige. Delvis kan det förklaras av att en stor andel kommer som anhöriga till någon som fått asyl i Sverige eller som är född i Sverige. Personer födda i Sverige har generellt en lägre utvandningsrisk än utrikesfödda personer. Men huvudorsaken till den relativt låga återutvandringen torde vara att anhörginvandrare oftast har för avsikt att bosätta sig permanent i Sverige, medan arbetskraftsinvandrare mer ser vistelsen i landet som något temporärt.

I gruppen övriga, som utgör en liten andel av invandrarna, ingår pensionärer, studenter och de som saknar grund för bosättning i befolkningsregistren. Som framgick i diagram 9 är återutvandringen hög bland utrikesfödda studenter medan den är låg bland de som kommer som pensionärer. Här har dock ingen särredovisning gjord då underlaget är för litet.

#### Diagram 17

**Relativa risker att återutvandra för personer 16 år eller äldre födda utanför EU och Norden efter grund för bosättning 1998-2009, kontrollerat för födelselandsgrupp, ålder vid invandringen, kön, medborgarskap, föräldraskap, sysselsättningsstatus och kalenderår**

*Relative risks of re-emigrating for persons age 16 or older born outside of EU and the Nordic region by reason for residence permit 1998-2009, controlled for country of birth, age at immigration, sex, citizenship, parenthood, employments status and calendar year*



Vid en kombination av grund för bosättning och födelselandsgrupp (bilaga 3, tabell 3.2) framgår det tydligt att personer födda i ett land med högt HDI har en högre nivå på utvandringen, men att mönstret är detsamma som för de övriga födelseländgrupperna. Personer födda i länder med medel HDI

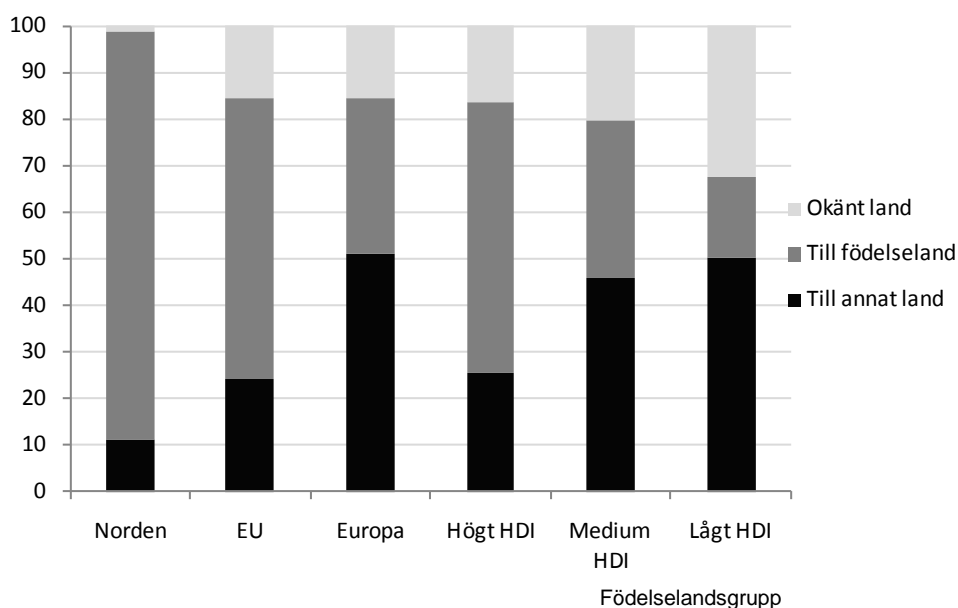
som kommit som arbetskraft har en något högre benägenhet att utvandra än arbetskraftsinvandare födda i ett land med lågt HDI eller i Europa utanför EU och Norden. Benägenheten att återutvandra för anhöriga och personer som fått asyl i Sverige är däremot nära identisk för personer födda i land med medel HDI, lågt HDI och Europa utanför EU och Norden.

### Diagram 18

#### Andelen som utvandrat till födelslandet, annat land eller okänt land, 1998-2009

*Proportion that has emigrated to the country of birth, other countries or to unknown country, 1998-2009*

Procent



Till skillnad från de andra modellerna uppvisar referensgruppen i modellen presenterad i bilaga 3, tabell 3.1 inte några avtagande utvandringsrisker över tiden. I denna modell är utvandringsriskerna konstanta över tid utom första året då den var lägre. Att risken att utvandra är lägre första året beror troligen på regelverket som säger att man måste ha för avsikt att stanna längre än ett år om man ska få folkbokföra sig i Sverige. Varför detta inte får samma genomslag i de tidigare modellerna kan eventuellt förklaras med att medborgare i nordiskt land eller EU-land eller lättare kan folkbokföra sig i Sverige än personer som kommer från länder utanför Norden och EU. Nordiska medborgare behöver inte något uppehållstillstånd. Personer utanför EU och Norden som söker uppehållstillstånd som arbetskraftsinvandrare måste visa på att de har jobb i minst ett år för att få uppehållstillstånd på minst ett år och därmed få rätt att folkbokföra sig i Sverige.

Anledningen till att utvandringsriskerna är konstanta över tid beror till största delen på att endast personer födda i länder utanför EU och Norden ingår i modellen. Dessa grupper, med undantag av personer födda i länder med högt HDI, har i princip inte några avtagande utvandringsrisker över tid.



## Slutsatser

Vid en första anblick förefaller det som att det finns ett tydligt mönster där utrikeföddas benägenhet att återutvandra avtar desto längre tid man bott i Sverige. Men vid närmare analyser framgår det att mönstret ser olika ut för de olika födelselandsgrupperna som befolkningsprognosen för riket är uppdelad i.

För personer födda i Norden är sambandet mellan återutvandring och vistelsetiden i Sverige mycket starkt. Även för personer födda i länder med högt HDI och för personer födda i EU-länder är återutvandringen störst den närmaste tiden efter invandringen för att sedan avta med åren. Trots att tid i Sverige har betydelse för återutvandringen väntas behovet av att ta hänsyn till vistelsetiden inte vara så stort för personer födda i dessa ländergrupper. Behovet torde vara störst när det sker kraftigare upp- och nergångar av antalet invandrare. Om man bortser från en tillfällig ökning ett par år som följd av Öresundsbrons färdigställande år 2001, har invandringen av personer födda i Norden följt en ganska jämn utveckling utan tvära kast. EU utvidgningen 2004 och 2006 ledde till en kraftigt ökad invandring från de nya medlemsländerna. De senaste åren har invandringen från EU minskat i sakta takt och förväntas göra så en tid framöver då många år av lågt barnafödande medför att antalet unga personer i de mest flyttbenägna åldrarna minskar (SCB, 2009).

Risken för mer tvära kast när det gäller nivån på invandringen kan antas vara störst från i länder med låg och medel HDI. Flykting och anhöriginvandringen kan även den närmaste framtiden väntas komma från dessa ländergrupper. Här återfinns också ett växande arbetskraftsutbud i form av många unga och incitamenten att söka sig till Sverige kan tänkas vara relativt stora, inte minst mot bakgrund av skillnader i lönenivå. För dessa ländergrupper har risken att återutvandra dock inte visats påverkas av tid i Sverige. Risken att återutvandra ligger kvar på en konstant nivå även efter 10 år i Sverige för personer födda i övriga Europa eller i länder med låg respektive medel utvecklingsnivå.

För personer födda utanför Norden och EU finns uppgifter om grund för bosättning. Arbetskraftsinvandrare är den grupp som har högst benägenhet att återutvandra. De som fått asyl i Sverige har 94 procent lägre benägenhet att återutvandra och de som kommit som anhöriga har 78 procent lägre benägenhet än arbetskraftsinvandrarna.

Avsikten med den här studien var att utreda om vistelsetiden i Sverige har så pass stor inverkan på de utrikesfödda personernas utvandringsrisker att det är motiverat att konstruera en modell där utvandringsriskerna varierar utifrån hur lång tid som har gått sedan invandringen. Om modellen ska ta hänsyn till vistelsetid i Sverige skulle detta vara mest motiverat för födelselandsgrupperna Norden, högt HDI och EU. Men då personer födda i Norden och Högt HDI utgör en relativt liten andel av den totala invandringen och då invandringen av personer födda i EU väntas minska i betydelse förefaller det vara av mindre betydelse att införa tid i Sverige i prognosmodellen. För de övriga tre grupperna tyder resultaten av föreliggande studie på att det inte är någon större vinst med att introducera en

modell som tar hänsyn till vistelsetiden. Däremot kan det vara så att situationen ändras i framtiden om invandringen till Sverige från dessa länder kommer att domineras av arbetskraftsinvandring. Idag ökar arbetskraftsinvandringen stadigt från länder med medel HDI, men ännu utgör denna grupp endast en mindre andel av hela gruppen.

# Fakta om statistiken

## Detta omfattar statistiken

### Data

Det underlag som presenteras i bakgrundskapitlet är hämtat från registret över totalbefolkningen (RTB). Detta register ligger till grund för Sveriges officiella statistik över in- och utvandring.

Det datamaterial som används som grund för analyserna i kapitlet om vad som påverkar återutvandringen utgår från Historiska befolkningsregistret (HBR) 1969–2009. Det är en longitudinell databas med exakta datum för händelser som födelse, död, migration, byte av civilstånd och byte av medborgarskap. I denna studie är tidsperioden begränsad till åren 1997-2009. Att denna tidsperiod valts beror främst på att några av variablerna i studien inte är tillgängliga för tidigare år. För närmare beskrivning av HBR se Bakgrundsfakta till Befolknings och välfärdsstatistik (SCB, 2005). Från HBR hämtas uppgift om individers in- och utvandringsdatum, ålder vid invandringen, kön, medborgarskap och födelseland.

Tabellen nedan uppger antalet personer som ingår i de olika modellerna beskrivna i avsnittet "Vad påverkar utvandringen".

**Tabell 1**

**Antal personer i respektive modell fördelat på födelselandsgrupp och kön**  
*Number of persons in the models by birth country group and sex*

|           | Samtliga |         |         | 16-w år |         |         | 16-w år ej Norden och EU |         |         |
|-----------|----------|---------|---------|---------|---------|---------|--------------------------|---------|---------|
|           | Män      | Kvinnor | Totalt  | Män     | Kvinnor | Totalt  | Män                      | Kvinnor | Totalt  |
| Norden    | 53 505   | 46 516  | 100 021 | 44 974  | 38 092  | 83 066  |                          |         |         |
| EU        | 85 040   | 71 505  | 156 545 | 69 592  | 56 831  | 126 423 |                          |         |         |
| Europa    | 41 574   | 43 217  | 84 791  | 32 474  | 35 085  | 67 559  | 32 474                   | 35 085  | 67 559  |
| Högt HDI  | 29 574   | 27 133  | 56 707  | 22 028  | 20 320  | 42 348  | 22 028                   | 20 320  | 42 348  |
| Medel HDI | 130 944  | 135 286 | 266 230 | 97 423  | 101 331 | 198 754 | 97 423                   | 101 331 | 198 754 |
| Lågt HDI  | 29 434   | 27 659  | 57 093  | 20 384  | 19 586  | 39 970  | 20 384                   | 19 586  | 39 970  |
| Totalt    | 370 071  | 351 316 | 721 387 | 286 875 | 271 245 | 558 120 | 286 875                  | 271 245 | 558 120 |

## Definitioner och förklaringar

### Indelning i ländergrupper

Följande indelning i ländergrupper används i befolkningsprognoserna för riket.

#### Sverige

|  |  |
|--|--|
| <b>Norden (utom Sverige):</b>                            | Danmark, Finland, Island, Norge  |
| <b>EU-länder (utom Norden):</b>                          | Belgien, Bulgarien, Cypern, Danzig, Estland, Frankrike, Gibraltar, Grekland, Irland, Italien, Lettland, Litauen, Luxemburg, Malta, Nederländerna, Polen, Portugal, Rumänien, Slovakien, Slovenien, Spanien, Storbritannien och Nordirland, Tjeckien, Tjeckoslovakien, Tyska Dem Rep (DDR), Tyskland, Ungern, Österrike   |
| <b>Övriga Europa (Europa utom Norden och EU-länder):</b> | Albanien, Andorra, Bosnien-Hercegovina, Jugoslavien, Kosovo, Kroatien, Liechtenstein, Makedonien, Moldavien, Monaco, Montenegro, Ryssland, San Marino, Schweiz, Serbien, Serbien och Montenegro, Turkiet, Ukraina, Vatikanstaten, Vitryssland  |
| <b>Länder (utanför Europa) med högt HDI:</b>             | Antigua och Barbuda, Arabemiraten, Förenade, Argentina, Australien, Bahamas, Bahrain, Barbados, Bermuda, Brasilien, Brunei Darussalam, Chile, Costa Rica, Hongkong, Israel, Japan, Kanada, Korea, Syd-, Kuba, Kuwait, Libyen, Malajiska Förbundet, Malaysia, Mauritius, Mexiko, Nya Zeeland, Oman, Panama, Qatar, S:T Kitts och Nevis, Saudiarabien, Seychellerna, Singapore, Taiwan, Tonga, Trinidad och Tobago, Uruguay, USA   |
| <b>Länder (utanför Europa) med medel HDI:</b>            | Algeriet, Anguilla, Arabrepubliken Egypten, Armenien, Azerbajdzjan, Bangladesh, Belize, Bhutan, Bolivia, Botswana, Colombia, Comorena, Djibouti, Dominica, Dominikanska Republiken, Ecuador, Egypten, Ekvatorialguinea, El Salvador, Fiji, Filippinerna, Franska Marocko, Gabon, Gambia, Gaza-området, Georgien, Ghana, Grenada, Guatemala, Guyana, Haiti, Honduras, Indien, Indonesien, Irak, Iran, Jamaica, Jordanien, Jungfruöarna, Brittiska, Kambodja, Kamerun, Kap Verde, Kazakstan, Kenya, Kina, Kirgizistan, Kiribati, Kongo, Kongo, Demokratiska Republiken, Korea, Nord-, Laos, Lesotho, Libanon, Liberia, Madagaskar, Maldiverna, Marocko, Marshallöarna, Mauretanien, Mikronesien, Mongoliet, Myanmar, Namibia, Nauru, Nepal, Nicaragua, Pakistan, Palau, Palestina, Papua Nya Guinea, Paraguay, Peru, S:T Lucia, S:T Vincent och Grenadinerna, Salomonöarna, Samoa, Sao Tome och Principe, Sikkim, Sovjetunionen, Sri Lanka, Sudan, Surinam, Swaziland, Sydafrika, Sydjemen, Syrien, Tadzjikistan, Thailand, Togo, Tunisien, Turkmenistan, Tuvalu, Uganda, Uzbekistan, Vanuatu, Venezuela, Vietnam, Vietnam, Rep, Västbanken, Västra Samoa, Yemen, Zimbabwe, Östtimor |
| <b>Länder (utanför Europa) med lågt HDI:</b>             | Afghanistan, Angola, Benin, Burkina Faso, Burundi, Centralafrikanska Republiken, Elfenbenskusten, Eritrea, Etiopien, Guinea, Guinea-Bissau, Malawi, Mali, Moçambique, Niger, Nigeria, Rwanda, Senegal, Sierra Leone, Somalia, Tanzania, Tchad, Zambia, Zanzibar  |

Personer som saknar känt födelseland har förts till gruppen "länder utanför Europa med medel HDI".

## Medborgarskap

Medborgarskap är en variabel som ändras över tid för vissa individer och exakta datum för förändringar i medborgarskap används.

## Grund för bosättning

Uppgifter om grund för tillståndet att bosätta sig i Sverige kommer från migrationsverket. Då nordiska medborgare inte behöver vända sig till migrationsverket för att ansöka om uppehållstillstånd saknas grund för bosättning för flertalet personer födda i Norden. En stor andel av EU medborgarna folkbokför sig direkt hos Skatteverket utan att först ha kontakt med migrationsverket och därför är även uppgifterna om grund för bosättning bristfälliga för personer födda i EU land. För åren 1987-1996 är uppgifter hämtade från databasen SIV och för åren 1997-2009 är uppgifterna hämtade från databasen STATIV. Denna variabel är inte föränderlig i SCB:s databaser utan första grunden för bosättning är den som anges.

## Föräldraskap

Uppgift om individernas eventuella barn hämtas från Flergenerationsregistret. I takt med att individerna skaffar barn och barnen sedan åldras, förändras variabeln över tiden.

## Sysselsättningsstatus

Uppgifter om förvärvsarbete är hämtade från SCB:s registerbaserade sysselsättningsstatistik (RAMS) och avser november månad det aktuella året. Då uppgifterna avser november har de i denna studie fått ange sysselsättningsstatus för det kommande kalenderåret. Det innebär att samtliga personer i studien saknas uppgifter för det första kalenderåret.

## Så görs statistiken

### Metod

I rapporten studeras benägenheten att återutvandra utifrån tid sedan invandringen, d.v.s. datumet för folkbokföringen i Sverige. En bra statistisk metod för detta är livsförloppsanalys, även kallad överlevnadsanalys.

Den modell som används är en Cox proportional hazard modell och har skattats med hjälp av proceduren PROC PHREG i SAS<sup>3</sup>.

Resultaten i överlevnadsanalyserna presenteras som relativa risker. Om den relativa risken är 1,5 för en grupp betyder det att det är 1,5 gånger så stor risk att händelsen inträffar för den gruppen jämfört med referensgruppen.

## Statistikens tillförlitlighet

Det datamaterial som är utgångspunkt för denna studie är SCB:s *Historiska befolkningsregister (HBR)*, *Flergenerationsregistret* och *STATIV*. Registren är baserade på uppgifter från folkbokföringen, migrationsverket och skatteverket. Brister i rapportering om utvandring kan resultera i övertäckning om inte flyttning anmäls. Genomförda studier tyder på att registret innehåller personer som inte längre bor i landet. Brister i rapporteringen av

---

<sup>3</sup> Läs mer om PROC PHREG-proceduren i Allison, Paul D. (1995) *Survival Analysis Using SAS: A Practical Guide*.

invandring kan resultera i undertäckning. Om en person invandrar till Sverige och inte folkbokför sig uppstår undertäckning. Registeruppgifter för utrikes födda är behäftade med större felkällor än uppgifter för inrikes födda. När det gäller uppgifter om grund för bosättning saknas dessa för ett stort antal personer som är medborgare i EU/EES land men har god täckning för personer som är medborgare i icke EU/EES land.

## Referenser

- Andersson, D och Dahlgren, H. (2000). *Internationell rörlighet bland högskoleutbildade. Beskrivning av utvandring och invandring i Sverige under 1990-talet*. Regeringen, Utbildningsdepartementets skriftserie Rapport 1.
- Backer, J.E. (1965). *Ekteskap, födsler og vandringer i Norge 1856-1960*. Statistics Norway, Samfunnsøkonomiske Studier NR 13.
- Bovenkerk, F. (1974). *The sociology of return migration: A bibliographic essay*. Publications of the research group for European migration problems, vol XX.
- Diaconescu, D och Tryggveson, R. (1992). *Utvandrare - Vem är det?* SCB Demografiska Rapporter 1992.
- Dustman, C och Kirchkamp, O. (2002). *The optimal migration duration and activity*. Journal of Development Economics, vol 67.
- Försäkringskassan. (2011). *Om du bor eller arbetar utomlands*. Försäkringskassan.
- Klintehäll, M. (2003). *Return Migration from Sweden 1969-1996 A longitudinal Analysis*. Lunds Universitet, Lund studies in economic history 21.
- Klintehäll, M. (2008). *Flyktingskap och återvandring - Exilen som temporärt tillstånd*. Lunds Universitet.
- Konjunkturinstitutet. (2011). *Barometerindikatorn*.
- Nekby, L. (2006). *The Emigration of Immigrants, Return vs Onward Migration. Evidence from Sweden*. Journal of Population Economics, Vol 19 .
- OECD. (2010). *Aggregate National Accounts: Gross domestic product*. OECD National Accounts Statistics.
- OECD. (2011). *Composite Leading Indicator (CLI)*.
- Ravenstein, E.G. (1885). *The laws of migration*.
- Root, D-O och Saarela, J. (2007). *Selection in Migration and Return-Migration: Evidence from Micro Data*. Economic Letters volym 94.
- SCB. (2004). *Efterkrigstidens invandring och utvandring*. Statistiska centralbyrån, Demografiska rapporter 2004:5.
- SCB. (2005). *Historiska befolkningsregistret (HBR)*. Statistiska centralbyrån, Bakgrundsfakta till Befolknings- och välfärdsstatistik 2005:4.
- SCB. (2009). *Modell för att prognostisera återinvandringen av Sverigefödda*. Statistiska centralbyrån, Bakgrundsmaterial om demografi, barn och familj 2009:1.
- SCB. (2009). *Sveriges framtida befolkning 2009-2060*. Statistiska centralbyrån, Demografiska rapporter 2009:1.
- SCB. (2010). *Födda i Sverige - ändå olika?* Statistiska centralbyrån, Demografiska rapporter 2010:2.
- SFS. (2009). *Utlänningslagen (2005:716)*. Svensk författningssamling , SFS 2009:1542.
- SOU. (2006). *Arbetskraftsinvandring - förslag och konsekvenser*. Statens offentliga utredningar, SOU 2006:87.
- UNDP. (2006). *Human Development Report 2006*. United Nations Development Programme.





# Bilaga 1

## Demografisk modell

Tabell B1.1

**Relativa risker att återutvandra för utrikesfödda personer invandrade 1997–2009, efter födelseland, kön, ålder vid invandringen och kalenderår, även absoluta risker efter tid sedan invandringen**

*Relative risks to re-emigrate for foreign born persons immigrated during the years 1997–2009, by country of birth, sex, age at immigration and calendar year, also absolute risks for the time elapsed since the immigration*

|                             | P-<br>värde | Relativa<br>risker |
|-----------------------------|-------------|--------------------|
| <b>Födelseland</b>          |             |                    |
| Norden                      |             | 1                  |
| EU                          | 0,000       | 0,41               |
| Övriga Europa               | 0,000       | 0,11               |
| Högt HDI                    | 0,000       | 0,54               |
| Medel HDI                   | 0,000       | 0,15               |
| Lågt HDI                    | 0,000       | 0,12               |
| <b>Kön</b>                  |             |                    |
| Man                         |             | 1                  |
| Kvinna                      | 0,000       | 0,83               |
| <b>Ålder vid invandring</b> |             |                    |
| Ålder 0-5                   | 0,000       | 0,58               |
| Ålder 6-15                  | 0,000       | 0,53               |
| Ålder 16-19                 | 0,000       | 0,80               |
| Ålder 20-24                 |             | 1                  |
| Ålder 25-29                 | 0,000       | 0,89               |
| Ålder 30-39                 | 0,000       | 0,81               |
| Ålder 40-54                 | 0,000       | 0,69               |
| Ålder 55-64                 | 0,000       | 0,52               |
| Ålder 65-w                  | 0,000       | 0,42               |
| <b>Kalenderår</b>           |             |                    |
| 1997                        | 0,000       | 0,82               |
| 1998                        |             | 1                  |
| 1999                        | 0,885       | 1,00               |
| 2000                        | 0,096       | 0,97               |
| 2001                        | 0,000       | 0,89               |
| 2002                        | 0,000       | 0,87               |
| 2003                        | 0,000       | 0,85               |
| 2004                        | 0,000       | 0,85               |
| 2005                        | 0,000       | 0,81               |
| 2006                        | 0,000       | 0,90               |
| 2007                        | 0,000       | 0,82               |
| 2008                        | 0,000       | 0,73               |
| 2009                        | 0,000       | 0,67               |

Tabell B1.1 (forts.)

|   | P-<br>värde | Relativa<br>risker |
|---|-------------|--------------------|
| <b>Tid i Sverige (absoluta risker per 100 personår)</b> |             |                    |
| År 1  |             | 22                 |
| År 2  |             | 20                 |
| År 3  |             | 17                 |
| År 4  |             | 17                 |
| År 5  |             | 15                 |
| År 6  |             | 14                 |
| År 7  |             | 9                  |
| År 8  |             | 11                 |
| År 9  |             | 9                  |
| År 10   |             | 7                  |
| År 11   |             | 12                 |

## Bilaga 2

### Socioekonomisk modell

Tabell B2.1

Relativa risker att återutvandra för utrikesfödda personer 16 år eller äldre som invandrade 1998-2009, efter födelseland, kön, ålder vid invandringen, medborgarskap, föräldraskap, sysselsättning och kalenderår, även absoluta risker efter tid sedan invandringen

*Relative risks to re-emigrate for foreign born persons age 16 or older that immigrated during the years 1998-2009, by country of birth, sex, age at immigration, citizenship, parenthood, employment and calendar year, also absolute risks for the time elapsed since the immigration*

|                                    | P-<br>värde | Relativa<br>risker |
|------------------------------------|-------------|--------------------|
| <b>Födelseland</b>                 |             |                    |
| Norden                             |             | 1                  |
| EU                                 | 0,000       | 0,47               |
| Övriga Europa                      | 0,000       | 0,14               |
| Högt HDI                           | 0,000       | 0,60               |
| Medel HDI                          | 0,000       | 0,18               |
| Lågt HDI                           | 0,000       | 0,13               |
| <b>Kön</b>                         |             |                    |
| Man                                |             | 1                  |
| Kvinna                             | 0,000       | 0,78               |
| <b>Ålder vid invandring</b>        |             |                    |
| Ålder 16-19                        | 0,000       | 0,71               |
| Ålder 20-24                        |             | 1                  |
| Ålder 25-29                        | 0,000       | 0,95               |
| Ålder 30-39                        | 0,000       | 0,88               |
| Ålder 40-54                        | 0,000       | 0,65               |
| Ålder 55-64                        | 0,000       | 0,39               |
| Ålder 65-w                         | 0,000       | 0,29               |
| <b>Medborgarskap</b>               |             |                    |
| Övriga medborgarskap               |             | 1                  |
| Svenskt medborgarskap              | 0,000       | 0,47               |
| <b>Föräldraskap</b>                |             |                    |
| Har inga barn                      |             | 1                  |
| Äldsta barnet är yngre än 6 år     | 0,000       | 0,63               |
| Äldsta barnet är 6 till 19 år      | 0,000       | 0,79               |
| Yngsta barnet är 20 år eller äldre | 0,000       | 0,88               |
| <b>Sysselsättning</b>              |             |                    |
| Har arbete                         |             | 1                  |
| Arbetslös med viss inkomst         | 0,000       | 1,53               |
| Arbetslös utan inkomst             | 0,000       | 2,21               |

Tabell B2 (forts.)

|   | P-<br>värde | Relativa<br>risker |
|---|-------------|--------------------|
| <b>Kalenderår</b>                                       |             |                    |
| 1998  |             | 1                  |
| 1999  | 0,436       | 0,98               |
| 2000  | 0,219       | 0,97               |
| 2001  | 0,000       | 0,88               |
| 2002  | 0,000       | 0,88               |
| 2003  | 0,000       | 0,84               |
| 2004  | 0,000       | 0,83               |
| 2005  | 0,000       | 0,78               |
| 2006  | 0,002       | 0,92               |
| 2007  | 0,000       | 0,85               |
| 2008  | 0,000       | 0,71               |
| 2009  | 0,000       | 0,65               |
| <b>Tid i Sverige (absoluta risker per 100 personår)</b> |             |                    |
| År 1  |             | 16                 |
| År 2  |             | 18                 |
| År 3  |             | 16                 |
| År 4  |             | 16                 |
| År 5  |             | 15                 |
| År 6  |             | 12                 |
| År 7  |             | 9                  |
| År 8  |             | 9                  |
| År 9  |             | 10                 |
| År 10   |             | 8                  |
| År 11   |             | 9                  |

Tabell B2.2

**Relativa risker att återutvandra för utrikesfödda personer 16 år eller äldre som invandrade 1998–2009, efter kalenderår och sysselsättning, kontrollerat för födelseland, kön, ålder vid invandringen medborgarskap och föräldraskap**  
*Relative risks to re-emigrate for foreign born persons age 16 or older that immigrated during the years 1998–2009, by year and employment, controlled for birth country, sex, age at immigration, citizenship and parenthood*

| År   | <b>Sysselsättning</b> |                 |                       |                 |                        |                 |
|------|-----------------------|-----------------|-----------------------|-----------------|------------------------|-----------------|
|      | Har arbete            |                 | Arbetslös med inkomst |                 | Arbetslös utan inkomst |                 |
|      | P-<br>värde           | Relativa risker | P-<br>värde           | Relativa risker | P-<br>värde            | Relativa risker |
| 1998 | 0,000                 | 1               | 0,142                 | 1,11            | 0,000                  | 1,20            |
| 1999 | 0,000                 | 0,81            | 0,106                 | 0,91            | 0,002                  | 1,15            |
| 2000 | 0,000                 | 0,75            | 0,073                 | 0,91            | 0,013                  | 1,12            |
| 2001 | 0,000                 | 0,64            | 0,000                 | 0,79            | 0,192                  | 1,06            |
| 2002 | 0,000                 | 0,59            | 0,000                 | 0,79            | 0,085                  | 1,08            |
| 2003 | 0,000                 | 0,51            | 0,000                 | 0,74            | 0,037                  | 1,10            |
| 2004 | 0,000                 | 0,49            | 0,000                 | 0,74            | 0,019                  | 1,11            |
| 2005 | 0,000                 | 0,46            | 0,000                 | 0,70            | 0,359                  | 1,04            |
| 2006 | 0,000                 | 0,43            | 0,000                 | 0,75            | 0,000                  | 1,33            |
| 2007 | 0,000                 | 0,38            | 0,000                 | 0,68            | 0,000                  | 1,24            |
| 2008 | 0,000                 | 0,36            | 0,000                 | 0,71            | 0,512                  | 0,97            |
| 2009 | 0,000                 | 0,36            | 0,000                 | 0,67            | 0,000                  | 0,86            |

## Bilaga 3

### Modell för grund för bosättning

Tabell B3.1

Relativa risker att återutvandra för personer 16 år eller äldre födda i land utanför EU och Norden som invandrade 1998–2009, efter födelseland, grund för bosättning, kön, ålder vid invandringen, medborgarskap, föräldraskap, sysselsättning och kalenderår, även absoluta risker efter tid sedan invandringen

*Relative risks to re-emigrate for persons age 16 or older born in a country outside of EU and the Nordic region that immigrated during the years 1998–2009, by country of birth, reason for residence permit, sex, age at immigration, citizenship, parenthood, employment and calendar year, also absolute risks for the time elapsed since the immigration*

|                                    | P-<br>värde | Relativa<br>risker |
|------------------------------------|-------------|--------------------|
| <b>Födelseland</b>                 |             |                    |
| Övriga Europa                      |             | 1                  |
| Högt HDI                           | 0,000       | 2,85               |
| Medel HDI                          | 0,000       | 1,17               |
| Lågt HDI                           | 0,000       | 1,17               |
| <b>Grund för bosättning</b>        |             |                    |
| Arbete                             |             | 1                  |
| Anhörig                            | 0,000       | 0,22               |
| Asyl                               | 0,000       | 0,06               |
| Övriga                             | 0,000       | 0,66               |
| <b>Kön</b>                         |             |                    |
| Man                                |             | 1                  |
| Kvinna                             | 0,000       | 0,81               |
| <b>Ålder vid invandring</b>        |             |                    |
| Ålder 16-19                        | 0,000       | 0,76               |
| Ålder 20-24                        |             | 1                  |
| Ålder 25-29                        | 0,000       | 1,07               |
| Ålder 30-39                        | 0,000       | 1,08               |
| Ålder 40-54                        | 0,077       | 0,97               |
| Ålder 55-64                        | 0,000       | 0,75               |
| Ålder 65-w                         | 0,000       | 0,25               |
| <b>Medborgarskap</b>               |             |                    |
| Övriga                             |             | 1                  |
| Svensk                             | 0,000       | 0,19               |
| <b>Föräldraskap</b>                |             |                    |
| Har inga barn                      |             | 1                  |
| Äldsta barnet är yngre än 6 år     | 0,000       | 0,70               |
| Äldsta barnet är 6 till 19 år      | 0,007       | 0,96               |
| Yngsta barnet är 20 år eller äldre | 0,075       | 0,92               |

Tabell B3.1 (forts.)

|   | P-<br>värde | Relativa<br>risker |
|---|-------------|--------------------|
| <b>Sysselsättning</b>                                   |             |                    |
| Har arbete  |             | 1                  |
| Arbetslös med viss inkomst                              | 0,000       | 1,68               |
| Arbetslös utan inkomst                                  | 0,000       | 2,75               |
| <b>Kalenderår</b>                                       |             |                    |
| 1998  |             | 1                  |
| 1999  | 0,078       | 1,10               |
| 2000  | 0,016       | 1,13               |
| 2001  | 0,745       | 1,02               |
| 2002  | 0,645       | 1,02               |
| 2003  | 0,119       | 1,08               |
| 2004  | 0,106       | 1,08               |
| 2005  | 0,339       | 1,05               |
| 2006  | 0,000       | 1,54               |
| 2007  | 0,000       | 1,43               |
| 2008  | 0,008       | 1,13               |
| 2009  | 0,095       | 0,92               |
| <b>Tid i Sverige (absoluta risker per 100 personår)</b> |             |                    |
| År 1  |             | 5                  |
| År 2  |             | 11                 |
| År 3  |             | 10                 |
| År 4  |             | 10                 |
| År 5  |             | 11                 |
| År 6  |             | 8                  |
| År 7  |             | 8                  |
| År 8  |             | 11                 |
| År 9  |             | 9                  |
| År 10   |             | 7                  |
| År 11   |             | 8                  |

Tabell B3.2

**Relativa risker att återutvandra för personer 16 år eller äldre födda i land utanför EU och Norden som invandrade 1998–2009, efter födelseland och grund för bosättning, kontrollerat för kön, ålder vid invandringen medborgarskap, föräldraskap, sysselsättning och kalenderår**

*Relative risks to re-emigrate for persons age 16 or older born in a country outside of EU and the Nordic region that immigrated during the years 1998–2009, by country of birth and reason for residence permit, controlled for sex, age at immigration, citizenship, parenthood, employment and calendar year*

|                    | Grund för bosättning |         |      |        |
|--------------------|----------------------|---------|------|--------|
|                    | Arbete               | Anhörig | Asyl | Övriga |
| <b>Födelseland</b> |                      |         |      |        |
| Europa             | 0,73                 | 0,13    | 0,03 | 0,44   |
| Högt HDI           | 1,48                 | 0,52    | 0,13 | 0,92   |
| Medel HDI          | 1                    | 0,13    | 0,04 | 0,53   |
| Lågt HDI           | 0,62                 | 0,13    | 0,05 | 0,57   |

Alla relativa risker är signifikanta på 1 %o nivån.

## Bilaga 4

**Tabell B4.1**

**Tio vanligaste destinationerna för personer födda i Sverige som utvandrade 1998–2009**

*Top ten destinations for persons born in Sweden that emigrate 1998–2009*

| Invandringsland/Destination   | Utvandrare | Procent |
|-------------------------------|------------|---------|
| Norge                         | 40 588     | 19      |
| Storbritannien och Nordirland | 26 611     | 12      |
| USA                           | 25 874     | 12      |
| Danmark                       | 14 291     | 7       |
| Finland                       | 10 289     | 5       |
| Spanien                       | 9 287      | 4       |
| Tyskland                      | 8 990      | 4       |
| Frankrike                     | 6 362      | 3       |
| Australien                    | 5 107      | 2       |
| Schweiz                       | 4 614      | 2       |
| Okänt                         | 7 445      | 3       |
| Övriga länder                 | 59 054     | 27      |
| Totalt                        | 218 512    | 100     |

**Tabell B4.2**

**Tio vanligaste destinationerna för personer födda i övriga Norden som utvandrade 1998–2009**

*Top ten destinations for persons born in a Nordic country outside of Sweden that emigrate 1998–2009*

| Invandringsland/Destination   | Utvandrare | Procent |
|-------------------------------|------------|---------|
| Finland                       | 28 545     | 38      |
| Norge                         | 18 482     | 25      |
| Danmark                       | 17 429     | 23      |
| Island                        | 3 269      | 4       |
| Spanien                       | 892        | 1       |
| Storbritannien och Nordirland | 870        | 1       |
| USA                           | 821        | 1       |
| Tyskland                      | 423        | 1       |
| Frankrike                     | 249        | 0       |
| Schweiz                       | 207        | 0       |
| Okänt                         | 1 009      | 1       |
| Övriga länder                 | 2 601      | 3       |
| Totalt                        | 74 797     | 100     |

**Tabell B4.3****Tio vanligaste destinationerna för personer födda i EU utanför Norden som utvandrade 1998–2009***Top ten destinations for persons born in EU outside of the Nordic region that emigrated 1998–2009*

| Invandringsland/Destination   | Utvandrare    | Procent    |
|-------------------------------|---------------|------------|
| Tyskland                      | 7 583         | 14         |
| Storbritannien och Nordirland | 6 430         | 12         |
| Polen                         | 3 668         | 7          |
| Grekland                      | 3 432         | 6          |
| Frankrike                     | 3 424         | 6          |
| Spanien                       | 2 788         | 5          |
| Nederländerna                 | 2 068         | 4          |
| Italien                       | 1 645         | 3          |
| USA                           | 1 587         | 3          |
| Ungern                        | 1 343         | 2          |
| Okänt                         | 8 583         | 16         |
| Övriga länder                 | 12 745        | 23         |
| <b>Totalt</b>                 | <b>55 296</b> | <b>100</b> |

**Tabell B4.4****Tio vanligaste destinationerna för personer födda i övriga Europa som utvandrade 1998–2009***Top ten destinations for persons born in rest of Europe that emigrated 1998–2009*

| Invandringsland/Destination | Utvandrare    | Procent    |
|-----------------------------|---------------|------------|
| Bosnien-Hercegovina         | 1 634         | 10         |
| Danmark                     | 1 542         | 9          |
| Turkiet                     | 1 432         | 9          |
| Norge                       | 1 154         | 7          |
| Tyskland                    | 1 099         | 7          |
| Ryssland                    | 848           | 5          |
| Schweiz                     | 785           | 5          |
| Jugoslavien                 | 607           | 4          |
| Serbien och Montenegro      | 587           | 4          |
| Kroatien                    | 547           | 3          |
| Okänt                       | 2 544         | 15         |
| Övriga länder               | 3 796         | 23         |
| <b>Totalt</b>               | <b>16 575</b> | <b>100</b> |



**Tabell B4.5****Tio vanligaste destinationerna för personer födda i land med högt HDI som utvandrade 1998–2009***Top ten destinations for persons born in countries with high HDI that emigrated 1998–2009*

| Invandringsland/Destination   | Utvandrare    | Procent    |
|-------------------------------|---------------|------------|
| USA                           | 8 286         | 26         |
| Japan                         | 2 290         | 7          |
| Chile                         | 2 180         | 7          |
| Australien                    | 2 095         | 6          |
| Kanada                        | 1 156         | 4          |
| Storbritannien och Nordirland | 1 140         | 4          |
| Spanien                       | 1 034         | 3          |
| Bfasilien                     | 919           | 3          |
| Norge                         | 885           | 3          |
| Singapore                     | 525           | 2          |
| Okänt                         | 5 279         | 16         |
| Övriga länder                 | 6 602         | 20         |
| <b>Totalt</b>                 | <b>32 391</b> | <b>100</b> |

**Tabell B4.6****Tio vanligaste destinationerna för personer födda i land med medel HDI som utvandrade 1998–2009***Top ten destinations for persons born in countries with medium HDI that emigrated 1998–2009*

| Invandringsland/Destination   | Utvandrare    | Procent    |
|-------------------------------|---------------|------------|
| Storbritannien och Nordirland | 4 808         | 10         |
| USA                           | 3 344         | 7          |
| Norge                         | 2 947         | 6          |
| Danmark                       | 2 737         | 5          |
| Indien                        | 2 499         | 5          |
| Kina                          | 2 350         | 5          |
| Iran                          | 2 033         | 4          |
| Irak                          | 2 019         | 4          |
| Libanon                       | 1 525         | 3          |
| Thailand                      | 1 322         | 3          |
| Okänt                         | 10 219        | 20         |
| Övriga länder                 | 14 232        | 28         |
| <b>Totalt</b>                 | <b>50 035</b> | <b>100</b> |

**Tabell B4.7****Tio vanligaste destinationerna för personer födda i land med lågt HDI som utvandrade 1998–2009***Top ten destinations for persons born in countries with low HDI that emigrated 1998–2009*

| Invandringsland/Destination   | Utvandrare | Procent |
|-------------------------------|------------|---------|
| Storbritannien och Nordirland | 2 541      | 24      |
| Somalia                       | 1 140      | 11      |
| Norge                         | 652        | 6       |
| USA                           | 412        | 4       |
| Danmark                       | 300        | 3       |
| Etiopien                      | 292        | 3       |
| Finland                       | 170        | 2       |
| Nigeria                       | 151        | 1       |
| Kenya                         | 121        | 1       |
| Afghanistan                   | 116        | 1       |
| Okänt                         | 3 367      | 32      |
| Övriga länder                 | 1 183      | 11      |
| Totalt                        | 10 445     | 100     |

## In English

### Summary

The population projection is based on analyses of births, deaths and immigration/emigration. The population is classified according to country of birth in the population forecast for the entire country. The foreign born are divided into six different country groups based on countries of birth. Europe is divided into three parts: The Nordic countries (except Sweden), the EU (except the Nordic countries), and the rest of Europe. Countries outside of Europe are divided into three groups according to their level of development. This report studies whether time in Sweden has a significant influence on foreign born persons' risks of emigration, and if so, it is justifiable to construct a model where the risks for emigration vary based on how long a person has been in Sweden since immigration.

There is a clear pattern that risks to re-emigrate decrease the longer a person has been in Sweden. But closer analyses show that this pattern is very different for the various country groups that the population forecast is divided into. The relationship between re-emigration and time in Sweden is strong among persons born in the Nordic countries, countries with a high development level and the EU. In contrast, it is nearly non-existent for persons born in Europe outside of the EU and the Nordic countries, and countries with a medium or low level of development.

The tendency for women to re-emigrate is nearly 20 percent lower compared to men. This is when consideration has been taken to the differences in composition concerning country of birth, age upon immigration and calendar year. Women still have a 20 percent lower tendency to re-emigrate when consideration is taken to citizenship, parenthood, employment and reason for residence permit.

Persons who immigrated to Sweden between the ages of 20 and 24 re-emigrate to the greatest extent. The risk to re-emigrate is lower the older a person is when they immigrated. Even those who were younger when they immigrated had a lower risk of emigrating compared to persons who were 20-24 years old. This is mainly reflected in the tendency of the parents to move.

The tendency to re-emigrate is lower for parents than for persons who do not have children. This also applies when consideration has been taken to country of birth, age upon immigration, sex, citizenship and calendar year. Re-emigration is lowest for persons with children younger than age 6.

Foreign born persons who are or will become Swedish citizens have about half as great a tendency to emigrate as persons with another citizenship.

Persons who are unemployed have a greater tendency to emigrate than those who have work. Re-emigration is highest among those who are unemployed without any income at all. These persons have more than twice as high a tendency to emigrate than those who have a job.

Unemployed persons without an income are also more sensitive to the economic cycle than those who have work or unemployed persons with a

certain income. During an economic boom the tendency for them to emigrate is greater than during an economic slump.

Among persons born in countries outside of the EU and the Nordic countries, re-emigration has been greatest for those who immigrate to Sweden for employment. Those who have received asylum in Sweden have a 94 percent lower tendency to re-emigrate, while those who have come as a family member or relative have a 78 percent lower tendency than those who immigrated for employment.

Reason for residence permit is a variable that is also closely tied to the amount of time spent in the country, especially for those who immigrated for employment. For those persons, re-emigration is considerable shortly after immigration. However, the quality of this variable is the best for persons born outside the EU and the Nordic countries. With the exception of persons born in highly developed countries, these are persons for which the time in Sweden only has a slight influence on the risks for emigration.

If the emigration model is to take consideration to the time in Sweden, it would be most justified for the country of birth groups the Nordic countries, highly developed countries and the EU. For the other three groups, the results of this study indicate that it would not be particularly profitable to introduce a model that considers amount of time in Sweden. However, it may be that the situation of immigration to Sweden from these countries changes and will be dominated by labour force immigration in the future. Today labour force immigration is increasing from medium developed countries, but still only comprises a small part of the group. A note of thanks

We would like to express appreciation to our survey respondents – the people, enterprises, government authorities and other institutions of Sweden – with whose cooperation Statistics Sweden is able to provide reliable and timely statistical information meeting the current needs of our modern society.



All officiell statistik finns på: **www.scb.se**  
Kundservice: tfn 08-506 948 01

All official statistics can be found at: **www.scb.se**  
Customer service, phone +46 8 506 948 01